

NATURAL



NATURAL

2017

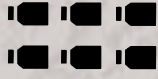


WWW.NATURALGEN.CZ

CHCETE ZLEPŠIT...?

hoišťn

MLÉKO: POLLEDSTAR (16), MARBACH (21), NORTON (22), **BARDO** (28)
% TUKU: SUNNYDAY (13), SUNSHINE (15), PIKANT (18), **KARLO** (27)
% BÍLKOVIN: SUNNYDAY (13), SUNSHINE (15), PIKANT (18), **APPLEBOY** (26)
DOJITELNOST: KOTT P (25), IMALOT (24), MAFIOSO (24), **KARLO** (27)
SOMATICKE BUŇKY: KOTT P (25), UNGAR (12), HASELNUSS (4), **APPLEBOY** (26)



KAPACITA:
IMALOT (24), MONACO (19),
MILANO (23), **KARLO** (27)

TELENI:
KOTT P (25), MILANO (23),
LAURIN (20), **JOYALIST** (28)



PLODNOST PŘÍMÁ:
MONACO (19), LOBBY (25),
SUNWAY (14), **KARLO** (27)

PLODNOST DCER:
PIKANT (18), MAFIOSO (24),
MILANO (23), **APPLEBOY** (26)

DLOUHŮVĚKOST:
MILANO (23),
MARBACH (21),
LAURIN (20),
APPLEBOY (26)

KONDICE:
IMALOT (24),
LAURIN (20),
MILANO (23),
GOBI (27)

PŘEDNÍ VEMENO:
KOTT P (25),
NORTON (22), URIEL (10), **BARDO** (28)

HLOBKA VEMENE: KOTT P (25),
NORTON (22), URIEL (10), **BARDO** (28)



ZÁŘ:
MONACO (19), MILANO (23),
UGANDA (5), **BARDO** (28)

ZADNÍ VEMENO:
SUNWAY (14), LAURIN (20),
NORTON (22), **APPLEBOY** (26)

ZÁVĚSNÝ VAZ:
LAURIN (20), NORTON (22),
SUNWAY (14), **KARLO** (27)

VEMENO CELKEM:
NORTON (22), PIKANT (18),
KOTT P (25), **APPLEBOY** (26)

ROZMÍSTĚNÍ ZADNÍCH STRUKŮ:
UNGAR (12), IMALOT (24),
MARBACH (21), **KARLO** (27)

POSTOJ ZEZADU:
MONACO (19), HASELNUSS (4),
CAELUM (9), **JOYALIST** (28)

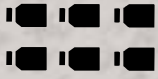
KONČETINY CELKEM:
PIKANT (18), SUNWAY (14),
HASELNUSS (4), **JOYALIST** (28)

Dcera Originu NEO 196 Julia,
chov.: AGD Křížem

PAZNEHTY:
KOTT P (25), HASELNUSS (4),
IMALOT (23), **APPLEBOY** (26)

ROZMÍSTĚNÍ PŘEDNÍCH STRUKŮ:
LAURIN (20), LOBBY (25), SUNSHINE (15), **APPLEBOY** (26)

strakatá plemena



MLÉKO: HERON (39), WATTZ AHL (29), MASSIV (35)

% TUKU: HERON (39), DAILY (34), SYMME (30)

% BÍLKOVIN: MANIGO (41), DAILY (34), SYMME (30)



SOMATICKÉ BUŇKY: VALOR (31), WATTZ AHL (29), MANIGO (41)

MASO: LEWIS (38), WATTZ AHL (29), DAILY (34)

DOJITELNOST: MOGUL (36), MAHUT (37)



PORODY PŘÍMĚ:
DAILY (34), SYMME (30), MANIGO (41)



PLODNOST PŘÍMĚ:
HERON (39), MONTEKO (43),
MOGUL (36)

PLODNOST DCER:

OFICIR (32),
OSTEN (33), VALOR (31)



DLOUHOVĚKOST:

VALOR (31),
MANIGO (41),
MASSIV (35)

FIT

FIT:
MASSIV (35),
MOGUL (36),
VALOR (31)

KAPACITA:

MOGUL (36), MAHUT (37), LEWIS (38)

RÁMEC (VÝŠKA):

MOGUL (36), DAILY (34),
MASSIV (35)

OSVALENÍ:

MAHUT (37), LEWIS (38),
MOGUL (36)

ZADNÍ VEMENO:

MOGUL (36), HERON (39),
LATEX (42)

ZÁVĚSNÝ VAZ:

VALOR (31), HERON (39),
LATEX (42)

VEMENO CELKEM:

HERON (39), VALOR (31),
LATEX (42)

PŘEDNÍ VEMENO:

VALOR (31), OSTEN (33), MANIGO (41)

ROZMÍSTĚNÍ PŘEDNÍCH STRUKŮ:

VALOR (31), DAILY (34), HERON (39)

KONČETINY CELKEM:

MOGUL (36), LEWIS (38),
MANIGO (41)

JHB Eva 3 matka Mogula, Ostena a Oficira,
chov.: Zemědělská, a.s., Horní Bradlo



HASELNUSS



NEO 554

HOLŠTÝN

Wilder Haselnuss ET
DE 538555305
*10. 11. 2014

Modena

DE 356230573

Sandy-Valley Saloon

Wilder Hira DE 537836680

US 70358061 NEO 591

VG 85

Wilder Konny DE 537116091

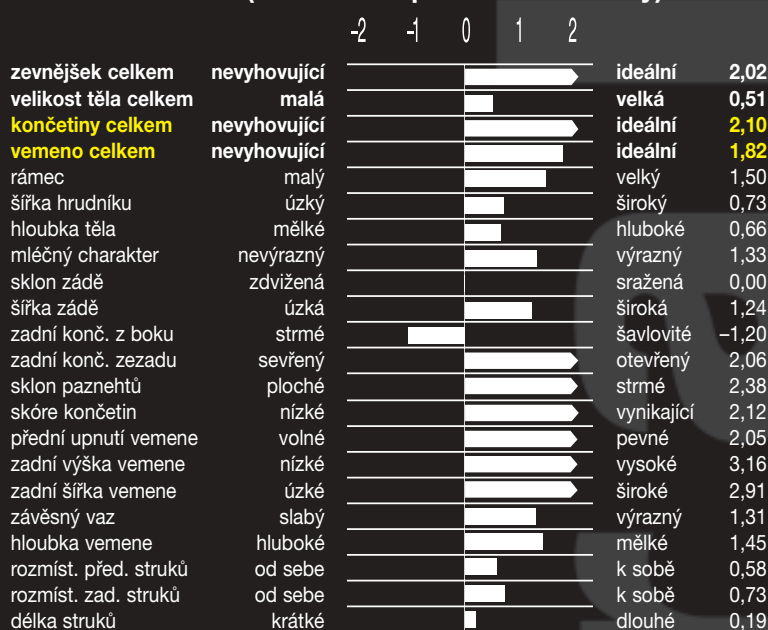
1 305 9204 4,00 370 3,30 305

VG 85

**GENOMICKÉ PLEMENNÉ HODNOTY USA/
GENOMIC BREEDING VALUES USA 8/2016**

Mléko	Milk	+ 1298 lb
Tuk	Fat	+ 0,07 % + 66 lb
Bílkoviny	Protein	+ 0,06 % + 57 lb
Opakovatelnost	Reliability	75 %
TPI – celk. index	Total index	2623
Net Merit	NM\$	748
Konverze krmiva	FE	160
Somatické buňky	Somatic cells	2,57
Plodnost dcer celkem	Fertility index	1,2
% zabřez. dcer v cyklu 21 dní DPR		0,6
Plodnost dcer – % zabřez. jalovic HCR		2,4
Plodnost dcer – % zabřez. krav CCR		1,9
Dlouhověkost	Longevity	5,4
Přežitelnost	Livability	-0,1
Snadnost telení (pat./mat.)	Calving easy	6,8 %/5,3 %
Mrtvé rozená telata (po býkovi)	Sire Stillbirth	6,6 %
Mrtvé rozená telata (u dcer)	Daughter Stillbirth	5,0 %

USA (Genomické plemenné hodnoty) 8/2016



Zevnějšek celkem – Overall Conformation. Končetiny celkem – Feet and Legs. Vemeno celkem – Udder.

Haselnuss je holštýnským plemeníkem s nejatraktivnějším rodokmenem v současné nabídce Naturalu. Jeho matka Wilder Hira VG 85 je nejlepší outcrossová (nepříbuzná) kráva v Evropě dle gTPI. Její otec Saloon byl velmi omezeně použit jako otec býků, a proto se vyskytuje velmi řídko v současných TOP původech. Výsledky prověření Saloona na dcerách předčily všechna očekávání a Saloon stojí v čele amerického žebříčku TPI. V původu Haselnusse najdeme také krávu Batke Outside Cora EX 94, která zvítězila v kategorii mladších krav na evropské výstavě v Oldenburgu v roce 2006. Tato plemnice má na svém kontě nadojeno více než 100 000 kg mléka. Haselnuss je jedním z mála býků, jejichž genomické plemenné hodnoty neklesají v čase. Také profil jeho dílčích plemenných hodnot je bez chyb. Haselnuss je využíván i pro inseminaci matek býků. Doporučujeme jej přednostně využít pro inseminaci nejlepších jalovic a krav ve stádě.

Haselnuss is a Holstein bull with the most attractive pedigree in the current catalogue of Natural. His mother Wilder Hira VG 85 is the best outcross cow in Europe according to gTPI. Her father Saloon has been infrequently used as a father of sires therefore, we can sporadically see him in TOP pedigrees nowadays. Results of performance testing of Saloon's daughters surpassed all expectations and Saloon is currently the TOP 1 sire according to TPI in US chart. We can also find a cow Batke Outside Cora EX 94, who won the category of younger cows at European championship in Oldenburg in 2006, in Haselnuss' pedigree. This cow has milked more than 100.000 kg of milk up to date. Moreover, Haselnuss belongs to one of a few sires whose genomic breeding values have not decreased with time. The profile of his particular breeding values is without faults too. Haselnuss has been used to inseminations of mothers of sires. We recommend breeders to inseminate preferentially their best heifers and cows with Haselnuss.



Haselnuss NEO 554



Matka Wilder Hira VG 85

**gTPI 2623!!! Otec matky Saloon top 1 prověřený na dcerách v USA
His grandfather Saloon is the TOP 1 TPI daughter proven bull in the USA**

UGANDA



NXB 335

HOLŠTÝN

Ostretin Uganda ET
CZ 745716053
*24. 6. 2015

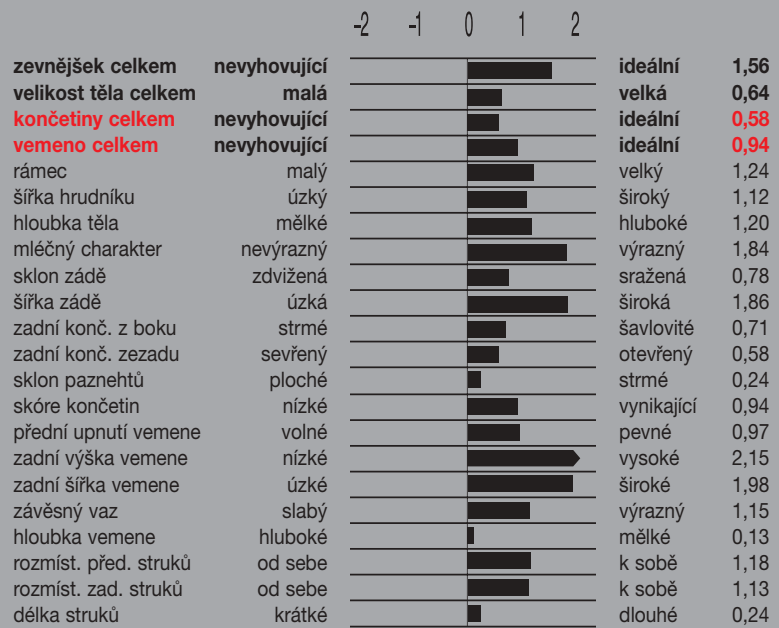
Cogent **Supershot**

NL 755898903	NXB 181	Seagull-Bay Supersire ET
Ostretin Genua 26 ET	CZ 324552953	US 69981349 NXB 037
1 305 13079 3,84 502 3,34 437	VG 86	Ostretin Genua 10 ET CZ 260522953
		2 305 15565 4,64 722 3,75 583 VG 87

GENOMICKÉ PLEMENNÉ HODNOTY USA/ GENOMIC BREEDING VALUES USA 8/2016

Mléko	Milk	+2231 lb
Tuk	Fat	+0,03 % +92 lb
Bílkoviny	Protein	+0,00 % +68 lb
Opakovatelnost	Reliability	74 %
TPI – celk. index	Total index	2605
Net Merit	NM\$	800
Konverze krmiva	FE	192
Somatické buňky	Somatic cells	2,9
Plodnost dcer celkem	Fertility index	1,3
% zabřez. dcer v cyklu 21 dní DPR		1,6
Plodnost dcer – % zabřez. jalovic HCR		-0,1
Plodnost dcer – % zabřez. krav CCR		1,7
Dlouhověkost	Longevity	4,9
Přežitelnost	Livability	1,7
Snadnost telení (pat./mat.)	Calving easy	7,0 %/5,2 %
Mrtvě rozená telata (po býkovi)	Sire Stillbirth	6,3 %
Mrtvě rozená telata (u dcer)	Daughter Stillbirth	4,7 %

USA (Genomické plemenné hodnoty) 8/2016



Zevnějšek celkem – Overall Conformation. Končetiny celkem – Feet and Legs. Vemeno celkem – Udder.

Uganda pochází z české plemence z Ostřetína jménem Ostretin Genua 26 VG 86. Tato kráva má zatím uzavřenu jednu laktaci a můžeme říci, že se v domácích podmínkách osvědčila, protože překonala svoje vrstevnice produkcí kg bílkovin o 21 % a i hodnocení zevnějšku na první laktaci VG 86 je nad průměrem tohoto výborného chovu. Ještě výkonnější se ukázala její matka Ostretin Genua 10 VG 87. Ta překonala svoje vrstevnice na první laktaci o 44 % a na druhé o 34 %. S hodnotou selekčního indexu SIH 142 patří mezi nejlepší krávy v populaci. Sám Uganda je produktem příbuzenské plemenitby, tedy šlechtitelské metody, která v minulosti stála za vznikem řady legendárních plemenů. Ugandův otec Supershot má stejného otce jako Ugandova matka, tedy býka Supersire. Supersire, na kterého je Uganda 2 x prochován, je býkem který donedávna vedl americký žebříček TPI býků prověřených na dcerách a dnes stojí na jeho druhém místě. Uganda je jedním z nejvýše postavených býků na českém trhu, pokud jde o hodnoty amerických selekčních indexů TPI a NM\$. Je mimořádně silným ve znacích mléčné produkce. Díky skvělé produkci a nijak přehnaným tělesným rozměrům má Uganda špičkovou hodnotu indexu pro efektivitu krmení FE 192!! To znamená, že jeho dcery budou velmi efektivně využívat krmivo a přeměňovat jej na mléko s nízkými náklady!

Uganda belongs to TOP sires according to the both US selection indexes TPI and NM\$ at Czech market. There is no doubt that milk production traits are the highlights of this sire. These in combination with normal frame rate Uganda to top-class sires in feed efficiency FE (index FE 192!!!).



Matka Ostretin Genua 26 VG 86, chov.: Zemědělská společnost Ostřetín, a.s.



Ostretin Uganda NXB 335

✓ Silná rodina Genua ověřená v domácích podmínkách Super mléčná produkce Výborná konverze krmiva – FE
Outstanding milk production in combination with functionality and health Excellent feed efficiency FE

PEAK



NXB 325

HOLŠTÝN

Peak Shila Sshot 8681-ET
NL 751486812
*24. 6. 2015

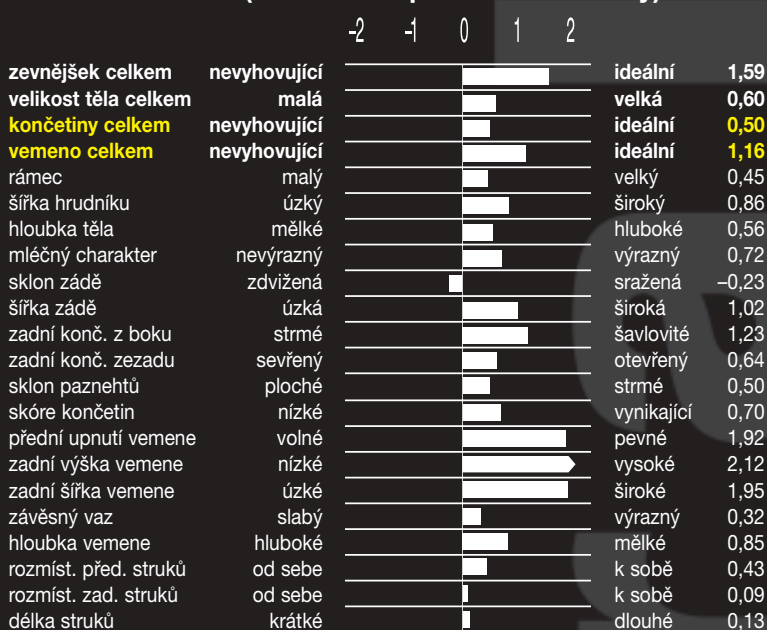
Cogent **Supershot**

NL 755898903	NXB 181	Co-Op Bosside Massey ET	
RZN Shila ET	DE 769953853	US 63026939	NEA 844
1 9262 3,98 368 3,22 298	G+83	MS Moviestar Shaker ET	US 70477025
		1 305 12084 3,2 387 3,1 375	VG 85

GENOMICKÉ PLEMENNÉ HODNOTY USA/ GENOMIC BREEDING VALUES USA 8/2016

Mléko	Milk	+ 1512 lb
Tuk	Fat	+ 0,08 % + 78 lb
Bílkoviny	Protein	+ 0,03 % + 54 lb
Opakovatelnost	Reliability	75 %
TPI – celk. index	Total index	2601
Net Merit	NM\$	790
Konverze krmiva	FE	163
Somatické buňky	Somatic cells	2,84
Plodnost dcer celkem	Fertility index	2,7
% zabřez. dcer v cyklu 21 dní DPR		2,5
Plodnost dcer – % zabřez. jalovic HCR		2,0
Plodnost dcer – % zabřez. krav CCR		3,9
Dlouhověkost	Longevity	6,6
Přežitelnost	Livability	1,1
Snadnost telení (pat./mat.)	Calving easy	8,2 %/4,4 %
Mrtvé rozená telata (po býkovi)	Sire Stillbirth	6,8 %
Mrtvé rozená telata (u dcer)	Daughter Stillbirth	4,4 %

USA (Genomické plemenné hodnoty) 8/2016



Zevnějšek celkem – Overall Conformation. Končetiny celkem – Feet and Legs. Veneno celkem – Udder.

Peak je synem famózního Supershota a pochází z nejúspěšnější rodiny matek býků současnosti. Ze stejné rodiny pochází téměř všechny ikony současných genomických výsledků. Je až neuvěřitelné, že stejný mateřský původ mají za sebou takoví býci, jakými jsou Supersire, Mogul, Balisto, Powerball, Silver, Mardigrass, Missouri nebo Platinum. Peak je býkem s výtečnou hodnotou CM\$ +808 (Cheese Merit), což znamená, že má výborné geny pro efektivní produkci mléka pro sýrařské zpracování. Skvělé jsou jeho plemenné hodnoty pro dlouhověkost a pro plodnost dcer. Pro současnou holštýnskou populaci je býk cenný i tím, že přenáší více šířkových rozměrů než výšky.

Peak, a son of famous Supershot, comes as well as almost all icons of present genomic testation from the same family of currently most successful mother of sires. It is almost unbelievable that sires as Supersire, Mogul, Balisto, Powerball, Silver, Mardigrass, Missouri and Platinum have got the same maternal pedigree. Peak is sire with marvelous CM\$ +808, showing that Peak has superb genes for effective milk production to cheese processing. His breeding values for longevity and daughters fertility are excellent too. The sire is important to the modern Holstein population since he is bringing more width than height proportions.



Matka RZN Shila



Peak NXB 325



Super rodina matek býků Efektivní dlouhověké a plodné dcery
Well known cow family Effective longevity and fertile daughters

ULSAN

Ostretin Ulsan ET
CZ 745754053
*6. 8. 2015



NEO 635

HOLŠTÝN

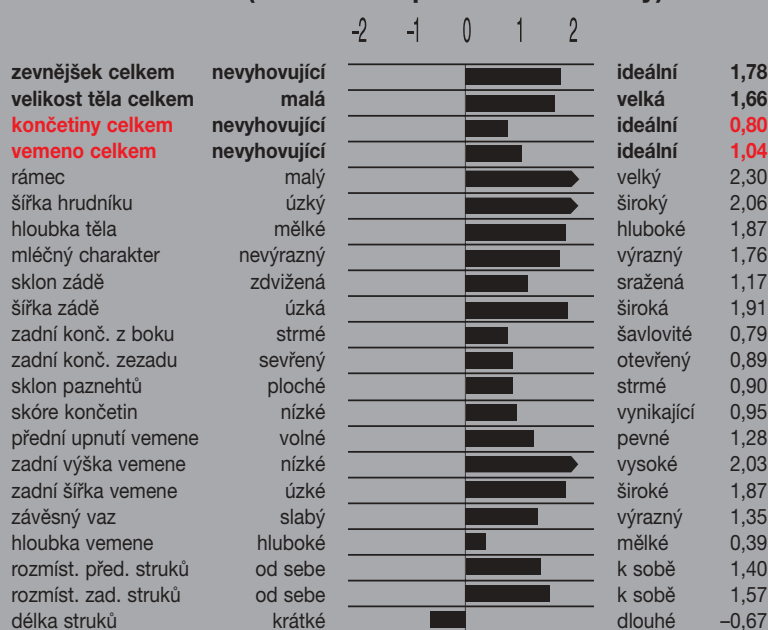
Stantons **Main Event**

CA 11596146	NEO 456	Seagull-Bay Supersire ET
Ostretin Genua 26 ET	CZ 324552953	US 69981349 NXB 037
1 305 13079 3,84 502 3,34 437	VG 86	Ostretin Genua 10 ET CZ 260522953
		2 305 15565 4,64 722 3,75 583 VG 87

GENOMICKÉ PLEMENNÉ HODNOTY USA/ GENOMIC BREEDING VALUES USA 8/2016

Mléko	Milk	+ 1429 lb
Tuk	Fat	+ 0,12 % + 87 lb
Bílkoviny	Protein	+ 0,05 % + 58 lb
Opakovatelnost	Reliability	75 %
TPI – celk. index	Total index	2588
Net Merit	NM\$	725
Konverze krmiva	FE	171
Somatické buňky	Somatic cells	2,95
Plodnost dcer celkem	Fertility index	2,6
% zabřez. dcer v cyklu 21 dní DPR		2,9
Plodnost dcer – % zabřez. jalovic HCR		1,1
Plodnost dcer – % zabřez. krav CCR		3,3
Dlouhověkost	Longevity	4,0
Přežitelnost	Livability	1,0
Snadnost telení (pat./mat.)	Calving easy	7,0 %/4,3 %
Mrtvě rozená telata (po býkovi)	Sire Stillbirth	7,4 %
Mrtvě rozená telata (u dcer)	Daughter Stillbirth	4,5 %

USA (Genomické plemenné hodnoty) 8/2016



Zevnějšek celkem – Overall Conformation. Končetiny celkem – Feet and Legs. Veneno celkem – Udder.

Ulsan pochází ze stejné matky jako Uganda a jeho otcem je syn Mogula Main Event. Ulsanova matka je již čtyřnásobnou matkou inseminovaných býků. Její matka Ostretin Genua 10 VG 87 je vlastní sestrou Pikanta – naší novinky mezi býky prověřenými na dcerách a je i zároveň matkou Ulrycha. Rodina Genua vyniká špičkovým obsahem mléčných složek. Sám Ulsan je býkem, od kterého můžeme podle genomického prověření očekávat dcery poněkud větších tělesných rozměrů, ale i tak má předpoklad bezproblémového průběhu porodů. Celkově můžeme jeho profil plemenných hodnot označit za bezchybný a hlavními přednostmi je mimořádná genetická predispozice pro produkci mléčného tuku a pro plodnost dcer.

Ulsan has got the same mother as Uganda. His father is Mogul's son Main Event. Ulsan's mother has already given birth to four insemination sires. Her mother Ostretin Genua 10 VG 87 is a full sister of our freshly proven sire Pikant and simultaneously mother of Ulrych. The Genua family excels at milk components content. We expect Ulsans daughters to be of bigger frame, but there he has still got the disposition to easy calving. We can say that his overall profile of genomic breeding values is faultless. The major strong traits of Ulsan are outstanding genetic predispositions to fat content and to daughters fertility.



Matka matky Ostretin Genua 10 ET VG 87, chov.: Zemědělská společnost Ostřetín, a.s.



Ulsan NEO 635

✓ **Větší tělesné rozměry** **Produkce mléčného tuku** **Plodnost dcer**
High fat **Daughters fertility**

Mr. COBAIN



NXB 324

HOLŠTÝN

RZH Mr. Cobain ET
DE 666644451
*13. 7. 2015

View-Home Day Missouri ET

US 69763386

Seagull-Bay Supersire

Lacrest Canto ET US 58591952

US 69981349

NXB 037

VG 88

Lacrest Cale ET US 56265400

1 305 16212 5,40 876 3,66 594

VG 89

GENOMICKÉ PLEMENNÉ HODNOTY USA/ GENOMIC BREEDING VALUES USA 8/2016

Mléko	Milk	+ 1484 lb
Tuk	Fat	+ 0,01 % + 70 lb
Bílkoviny	Protein	+ 0,02 % + 58 lb
Opakovatelnost	Reliability	75 %
TPI – celk. index	Total index	2565
Net Merit	NM\$	714
Konverze krmiva	FE	155
Somatické buňky	Somatic cells	2,67
Plodnost dcer celkem	Fertility index	1,4
% zabřez. dcer v cyklu 21 dní DPR		1,0
Plodnost dcer – % zabřez. jalovic HCR		1,8
Plodnost dcer – % zabřez. krav CCR		2,5
Dlouhověkost	Longevity	5,2
Přežitelnost	Livability	1,9
Snadnost telení (pat./mat.)	Calving easy	7,8 %/5,1 %
Mrtvě rozená telata (po býkovi)	Sire Stillbirth	7,4 %
Mrtvě rozená telata (u dcer)	Daughter Stillbirth	5,1 %

USA (Genomické plemenné hodnoty) 8/2016

		-2	-1	0	1	2		
zevnějšek celkem	nevyhovující	[Bar chart]					ideální	2,00
velikost těla celkem	malá	[Bar chart]					velká	0,70
končetiny celkem	nevyhovující	[Bar chart]					ideální	1,28
veneno celkem	nevyhovující	[Bar chart]					ideální	1,01
rámec	malý	[Bar chart]					velký	1,84
šířka hrudníku	úzký	[Bar chart]					široký	1,30
hloubka těla	mělké	[Bar chart]					hluboké	1,68
mléčný charakter	nevýrazný	[Bar chart]					výrazný	2,16
sklon zádě	zdvížená	[Bar chart]					sražená	0,79
šířka zádě	úzká	[Bar chart]					široká	1,28
zadní konč. z boku	strmé	[Bar chart]					šavlovité	-0,05
zadní konč. ze zadu	sevřený	[Bar chart]					otevřený	1,11
sklon paznehtů	ploché	[Bar chart]					strmé	1,12
skóre končetin	nízké	[Bar chart]					vyčníkající	1,61
přední upnutí vemene	volné	[Bar chart]					pevné	1,02
zadní výška vemene	nízké	[Bar chart]					vysoké	2,37
zadní šířka vemene	úzké	[Bar chart]					široké	2,18
závěsný vaz	slabý	[Bar chart]					výrazný	0,56
hloubka vemene	hluboké	[Bar chart]					mělké	0,60
rozmíst. před. struků	od sebe	[Bar chart]					k sobě	-0,03
rozmíst. zad. struků	od sebe	[Bar chart]					k sobě	0,23
délka struků	krátké	[Bar chart]					dlouhé	1,68

Zevnějšek celkem – Overall Conformation. Končetiny celkem – Feet and Legs. Veneno celkem – Udder.

Mr. Cobain je synem Missouriho (syn býka Day) z rodiny Cosmopolitan, podobně jako Caelum. Dnešní holštýnská populace se potýká s příliš krátkými struky a struky, které jsou vzadu příliš blízko u sebe. Obě tyto slabiny pomáhá řešit právě Mr.Cobain. Mr. Cobain patří také k býkům s velmi dobrou plemennou hodnotou pro přežitelnost (livability). V praxi to znamená, že jeho dcery v porovnání s dcerami jeho vrsťevníků, méně často ukončí svůj život na stáji úhynem a farmář tak nepřichází o jejich jatečnou cenu.

Mr. Cobain is a son of Missouri (son of Day) from Cosmopolitan family. There is a problem with too short teats and too close rear teats placement in present Holstein population. Mr. Cobain helps to solve these problems. He belongs to bulls with very good breeding value for livability. In practice, it means that his daughters less frequently finish their lives at barn in comparison with daughters of other sires. Therefore farmers do not lose income from their slaughter prices.



Matka Lacrest Canto ET – VG 88



Mr. Cobain NXB 324



✓ Dlouhé struky, ne příliš blízko u sebe Přežitelnost A2A2 beta kasein
Long teats not too close placement Livability

CAELUM



NXB 285

HOLŠTÝN

DG DV Caelum
NL 747280806
*3. 2. 2015

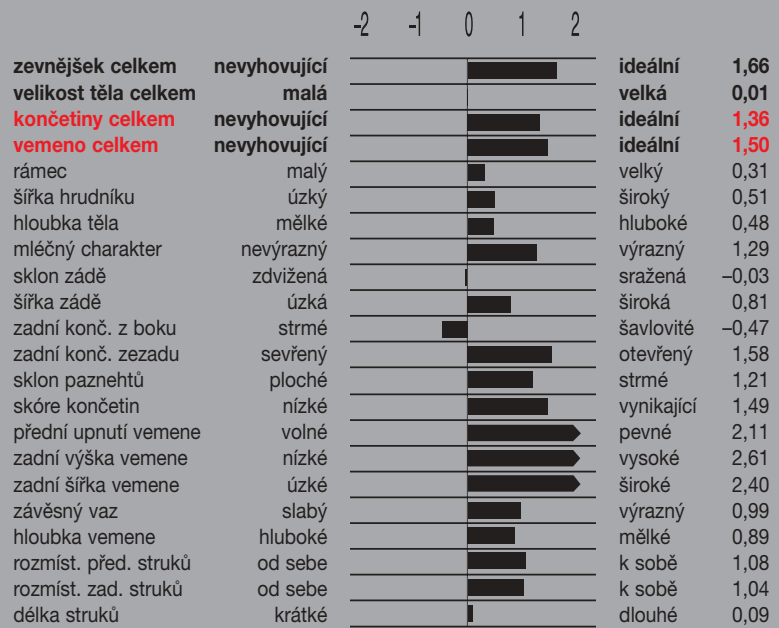
Cogent **Supershot**

NL 755898903	NXB 181	MountfieldD SSI DCY Mogul ET
DG Caley NL 5480775351		US 3006972816 NEO 282
1 305 9616 5,1 490 3,6 346		Larcrest Cale US 56265400
		1 305 16212 5,40 876 3,66 594 VG 89

GENOMICKÉ PLEMENNÉ HODNOTY USA/ GENOMIC BREEDING VALUES USA 8/2016

Mléko	Milk	+ 1044 lb
Tuk	Fat	+ 0,15 % + 82 lb
Bílkoviny	Protein	+ 0,05 % + 47 lb
Opakovatelnost	Reliability	75 %
TPI – celk. index	Total index	2515
Net Merit	NM\$	717
Konverze krmiva	FE	172
Somatické buňky	Somatic cells	2,77
Plodnost dcer celkem	Fertility index	0,7
% zabřez. dcer v cyklu 21 dní DPR		0,1
Plodnost dcer – % zabřez. jalovic HCR		1,5
Plodnost dcer – % zabřez. krav CCR		1,8
Dlouhověkost	Longevity	4,9
Přežitelnost	Livability	-0,3
Snadnost telení (pat./mat.)	Calving easy	8,0 %/4,1 %
Mrtvě rozená telata (po býkovi)	Sire Stillbirth	7,5 %
Mrtvě rozená telata (u dcer)	Daughter Stillbirth	5,5 %

USA (Genomické plemenné hodnoty) 8/2016



Zevnějšek celkem – Overall Conformation. Končetiny celkem – Feet and Legs. Vemeno celkem – Udder.

Caelum je jedním z prvních synů Supershota na světě. V jeho profilu plemenných hodnot nenajdeme příliš extrémů. Jde o vyváženého plemeníka s velmi dobrým celkovým výsledkem. Upozornit je dobré na jeho jednu přednost, kterou je plemenná hodnota pro tělesný rámec +0,31. To znamená, že se u jeho dcer nemusíme obávat velkých rámců. Také díky tomu má Caelum pěkný index efektivy krmení FE +172. Skvělá je i hodnota CM\$ (Cheese Merit \$) +750. Caelum je stejně jako třeba Peak býkem, který na své potomstvo přenáší spíše více šířky než výšky, což je žádoucí.

Caelum belongs to one of first sons of Supershot worldwide. We can not find too many extremes in his breeding value profile. He is well balanced sire with very good overall results. However, we shall bring our attention to his breeding value for frame +0,31 showing that we shall not be worry of big frames of his progeny. This trait results in very good breeding value for feed efficiency +172. Breeding value for CM\$ (Cheese Merit \$) +750 is excellent too. Caelum as well as Peak carry more strenght than stature, who is desirable for current Holstein population.



Caelum NXB 285



MM Larcrest Cale US 56265400

Beta kasein A2A2 Býk pro sýraře (CM\$ +750, BB kappa kasein, % tuku a bílkovin)!!!
CM\$ Cheese merit +750

URIEL



NEO 606

HOLŠTÝN

Uriel
DE 538894934
*17. 4. 2015

Zahbulls **Alta1stclass** ET

US 71441918

Seagull-Bay **Supersire** ET

Wilder Kavola DE 537955990

US 69981349

NXB 037

305 9538 3,90 375 3,26 312

G+84

Wilder Kajak 13 DE 636723941

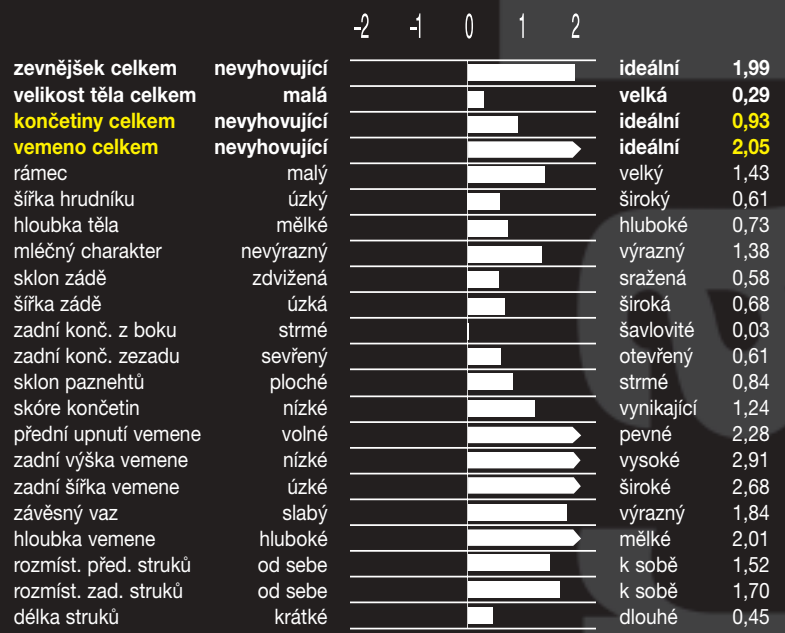
1 305 7831 4,30 339 3,50 275

G+84

GENOMICKÉ PLEMENNÉ HODNOTY USA/ GENOMIC BREEDING VALUES USA 8/2016

Mléko	Milk	+ 1139 lb
Tuk	Fat	+ 0,10 % + 70 lb
Bílkoviny	Protein	+ 0,01 % + 36 lb
Opakovatelnost	Reliability	75 %
TPI – celk. index	Total index	2475
Net Merit	NM\$	652
Konverze krmiva	FE	128
Somatické buňky	Somatic cells	2,81
Plodnost dcer celkem	Fertility index	2,1
% zabřez. dcer v cyklu 21 dní DPR		2,2
Plodnost dcer – % zabřez. jalovic HCR		1,3
Plodnost dcer – % zabřez. krav CCR		2,7
Dlouhověkost	Longevity	4,9
Přežitelnost	Livability	1,4
Snadnost telení (pat./mat.)	Calving easy	7,4 %/6,1 %
Mrtvě rozená telata (po býkovi)	Sire Stillbirth	7,1 %
Mrtvě rozená telata (u dcer)	Daughter Stillbirth	5,6 %

USA (Genomické plemenné hodnoty) 8/2016



Zevnějšek celkem – Overall Conformation. Končetiny celkem – Feet and Legs. Vemeno celkem – Udder.

Uriel pochází ze stejné farmy německého chovatele Norberta Holtkampa jako Haselnuss, ale má za sebou rodinu Wilder Kanu. Ta je známá především mezi chovateli červené varianty holštýna. Otcem Uriela je méně známý otec býků Alta1stclass po Numero Unovi. Uriel je býkem se skvělými parametry pro tvarové vlastnosti vemene, a proto jej lze případně doporučit i do převodného křížení ze strakatého skotu na holštýnské plemeno.

Uriel was born on as same farm as Haselnuss (Holtkamp farm), but Uriel comes from Wilder Kanu family. This cow family is well known mainly among Red Holstein breeders. The father of Uriel, Alta1stclass, is son of Numero Uno. Uriel is sire with great parameters of udder shape. We can recommend him for absorbtion crossing with Fleckvieh.



Matka Wilder Kavola DE 537955990



Uriel NEO 606



SNOWPOLL P



NEO 523

HOLŠTÝN

DG JK Snowpoll P
NL 920078787
*20. 6. 2014

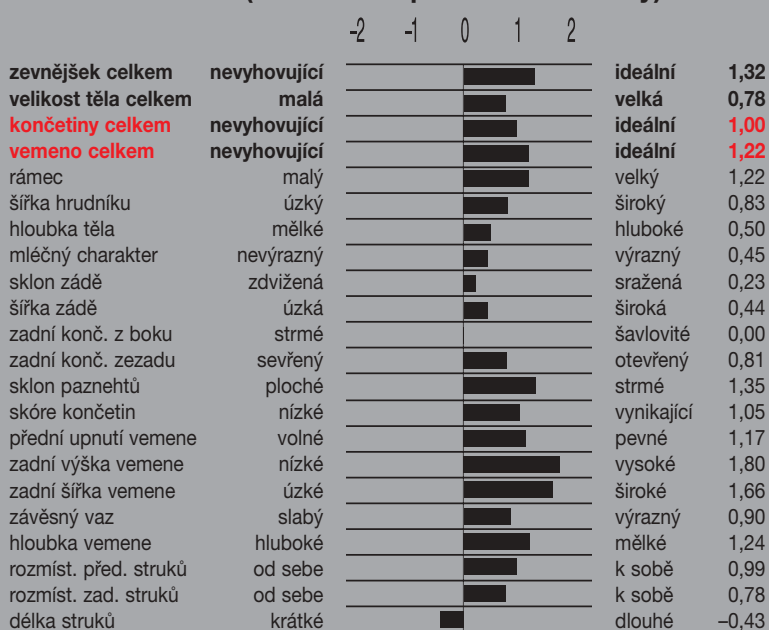
Coyne-Farms Jacey CRI ET

US 70541519	NEO 350	Flevo Genetics Snowman ET
Snowpolly RC P NL 877737704	NL 388965513	NEA 515
1 305 9847 3,71 365 3,45 340	VG 85	Red LB Lor RC P NL 568241237
		2 305 9097 3,94 358 3,69 336
		VG 85

GENOMICKÉ PLEMENNÉ HODNOTY USA/ GENOMIC BREEDING VALUES USA 8/2016

Mléko	Milk	+ 1284 lb
Tuk	Fat	-0,09 % +24 lb
Bílkoviny	Protein	+0,02 % +44 lb
Opakovatelnost	Reliability	78 %
TPI – celk. index	Total index	2349
Net Merit	NM\$	504
Konverze krmiva	FE	82
Somatické buňky	Somatic cells	2,59
Plodnost dcer celkem	Fertility index	2,7
% zabřez. dcer v cyklu 21 dní DPR		2,7
Plodnost dcer – % zabřez. jalovic HCR		1,5
Plodnost dcer – % zabřez. krav CCR		3,9
Dlouhověkost	Longevity	4,3
Přežitelnost	Livability	1,4
Snadnost telení (pat./mat.)	Calving easy	7,8 %/6,2 %
Mrtvě rozená telata (po býkovi)	Sire Stillbirth	7,5 %
Mrtvě rozená telata (u dcer)	Daughter Stillbirth	8,3 %

USA (Genomické plemenné hodnoty) 8/2016



Zevnějšek celkem – Overall Conformation. Končetiny celkem – Feet and Legs. Veneno celkem – Udder.

Snowpoll je jedním z nejlepších geneticky bezrohých býků na světě. Jeho otec Jacey (po Altalota) je již spolehlivě a také úspěšně prověřen na dcerách a má kromě jiného také skvělé parametry pro plodnost dcer a obsah SB v mléce. Snowpollova matka je výborným příkladem funkční dojnice s dokonalou harmonií tělesné stavby. Má robustní trup bez přehnaných rozměrů. Vyniká konstituční pevností ve spojení s vememem s bezvadnou texturou a pevnými končetinami. Snowpoll má vynikající plemenné hodnoty pro nízký obsah somatických buněk v mléce, pro plodnost dcer i pro přežitelnost. Je ideálním plemeníkem pro ty, kteří hledají na prvním místě funkční typ skotu a bezproblémovost.

Snowpoll belongs among best genomically tested polled bulls worldwide. His father Jacey (Altalota) is reliably and successfully proven on daughters and has excellent breeding values for daughters fertility and somatic cells. Snowpoll's mother is perfect example of functional dairy cow with harmonious body conformation. She has a robust trunk without extreme diameters. Her constitutional strength in combination with udder with excellent texture and strong legs are admirable. Snowpoll has great daughters fertility, somatic cells and livability. He is an ideal sire for those breeders who are looking for functional polled cattle.



Matka Snowpolla – Snowpolly P RC VG 85



Snowpoll P NEO 523

FIT



✓ **Plodnost dcer** **Nízké somatické buňky** **Přežitelnost** **Bezrohost**
Daughters fertility **Low somatic cells** **Livability** **Polled**

UNGAR

Ostretin Ungar
CZ 745733053
*15. 7. 2015



NEO 638

HOLŠTÝN

Vande **Dominant-Red ET**

US 70346535	RED 615	All-Riehl Paxton ET	
Ostretin Genua 8 ET	CZ 260279953	US 135393745	NEA 900
2 305 15569 3,76 585 3,45 537	VG 86	Ostretin Genua 3	CZ 171252953
		2 301 11671 4,85 566 3,75 438	VG 85

GENOMICKÉ PLEMENNÉ HODNOTY ČR/ GENOMIC BREEDING VALUES CZECH REPUBLIC 8/2016

Mléko	Milk	+431 kg
Tuk	Fat	+0,27 % +49 kg
Bílkoviny	Protein	+0,14 % +28 kg
SIH – celk. index	Total index	141,0
Somatické buňky	Somatic cells	121
Plodnost dcer celkem	Daughter's fertility total	103
Plodnost dcer – jalovice	Daughter's fertility heifers	104
Plodnost dcer – krávy	Daughter's fertility cows	103
Dlouhověkost	Longevity	122

ČR (genomické plemenné hodnoty) 8/2016

	76	88	100	112	124		
zevnějšek celkem	[Bar chart]					ideální	119
končetiny celkem	[Bar chart]					ideální	108
vemeno celkem	[Bar chart]					ideální	117
tělesný rámec	[Bar chart]					malý	120
šířka hrudníku	[Bar chart]					úzký	110
hloubka těla	[Bar chart]					mělké	104
hranatost	[Bar chart]					nevýrazná	100
sklon zádě	[Bar chart]					zdvížená	101
šířka zádě	[Bar chart]					úzká	100
pos. zad. kon. ze zadu	[Bar chart]					sevržený	108
pos. zad. konč. z boku	[Bar chart]					strmé	94
sklon paznehtů	[Bar chart]					ploché	96
přední upnutí vemene	[Bar chart]					volné	115
rozmíst. před. struků	[Bar chart]					od sebe	99
délka struků	[Bar chart]					krátké	102
hloubka vemene	[Bar chart]					hluboké	115
výška zad. upnutí vemene	[Bar chart]					nízké	110
závěsný vaz	[Bar chart]					slabý	102
rozmís. zad. struků	[Bar chart]					od sebe	97
šířka zad. upnutí vemene	[Bar chart]					úzké	94
kvalita kostí	[Bar chart]					hrubé	117
chodivost	[Bar chart]					nevyhovující	103
kondice	[Bar chart]					nízká	98

Zevnějšek celkem – Overall Conformation. Končetiny celkem – Feet and Legs. Vemeno celkem – Udder.

Matka tak, jak je pro příslušnici rodiny Genua typické, vyniká vysokým obsahem mléčných složek. Její otec Paxton je méně známým plemeníkem a byl využit především jako zdroj genů pro vysokou plodnost. Podobné vlastnosti, tedy výtečnou plodnost, ale i dlouhověkost a nízké somatické buňky má i býk o generaci dále – Ramos. Ungar je jedním z nejlepších býků genomicky otestovaných na domácí populaci se gSIH 141. Od jeho dcer můžeme očekávat produkci mléka s velmi vysokým obsahem mléčného tuku a bílkovin a s nízkým obsahem somatických buněk. Pokud jde o znaky zevnějšku, je výhodou dostatečně široké rozmístění zadních struků.

The mother of Ungar comes from Genua cow family, who is well known for high percentages of fat and protein. Her father Paxton is less known bull and he was used especially as very good source of genes for good fertility. Similar qualities we can find in the next generation, because Ramos is a king improver of fertility, longevity and somatic cells. Ungar is one of the best bulls for Czech selection index gSIH. We can expect daughters who will produce milk with high percentages of fat and protein and with low level of somatic cells. Concerning type traits he has advantage in the area of rear teat placement (not narrow).



Polosestra Ungara ze stejné matky CZ 324711953 Ostretin Genua 33 P, chovatel Zemědělská společnost Ostřetín, a.s.



Ostretin Ungar NEO 638

FIT



Vysoký obsah tuku a bílkovin v mléce • Nízké somatické buňky, dobrá plodnost a dlouhověkost dcer • Široce rozmístěné zadní struky • High fat and protein • Low somatic cells, good fertility and longevity of daughters • Wide rear teats placement

SUNNYDAY



NEO 437

HOLŠTÝN

Ostretin Sunnyday ET
CZ 700787053
*6. 8. 2013

Amighetti Numero Uno ET

IT 17990915143	NEO 239	Regancrest Altalota ET
Ostretin Petra 75 CZ 260507953	US 61898306	NEA 986
2 305 13430 4,80 645 3,75 503	VG 87	Ostretin Petra 43 CZ 171424953
		1 305 10398 4,08 424 3,64 379

GENOMICKÉ PLEMENNÉ HODNOTY ČR/ GENOMIC BREEDING VALUES CZECH REPUBLIC 8/2016

Mléko	Milk	+157 kg
Tuk	Fat	+0,83 % +68 kg
Bílkoviny	Protein	+0,29 % +23 kg
SIH – celk. index	Total index	150,6
Somatické buňky	Somatic cells	101
Plodnost dcer celkem	Daughter's fertility total	112
Plodnost dcer – jalovice	Daughter's fertility heifers	111
Plodnost dcer – krávy	Daughter's fertility cows	108
Dlouhověkost	Longevity	131

ČR (genomické plemenné hodnoty) 8/2016

	76	88	100	112	124		
zevnějšek celkem	[Bar chart]					ideální	122
končetiny celkem	[Bar chart]					ideální	114
vemeno celkem	[Bar chart]					ideální	119
tělesný rámec	[Bar chart]					malý	106
šířka hrudníku	[Bar chart]					úzký	106
hloubka těla	[Bar chart]					mělké	107
hranatost	[Bar chart]					nevýrazná	100
sklon zádě	[Bar chart]					zdvížená	82
šířka zádě	[Bar chart]					úzká	105
pos. zad. kon. ze zadu	[Bar chart]					sevřený	99
pos. zad. konč. z boku	[Bar chart]					strmé	98
sklon paznehtů	[Bar chart]					ploché	99
přední upnutí vemene	[Bar chart]					volné	110
rozmíst. před. struků	[Bar chart]					od sebe	119
délka struků	[Bar chart]					krátké	101
hloubka vemene	[Bar chart]					hluboké	109
výška zad. upnutí vemene	[Bar chart]					nízké	112
závěsný vaz	[Bar chart]					slabý	124
rozmis. zad. struků	[Bar chart]					od sebe	120
šířka zad. upnutí vemene	[Bar chart]					úzké	111
kvalita kostí	[Bar chart]					hrubé	110
chodivost	[Bar chart]					nevychovující	115
kondice	[Bar chart]					nízká	109
						velký	106
						široký	106
						hluboké	107
						výrazná	100
						sražená	82
						široká	105
						otevřený	99
						šavlovitý	98
						strmé	99
						pevné	110
						k sobě	119
						dlouhé	101
						mělké	109
						vysoké	112
						výrazný	124
						k sobě	120
						široké	111
						jemné	110
						ideální	115
						vysoká	109

Zevnějšek celkem – Overall Conformation. Končetiny celkem – Feet and Legs. Vemeno celkem – Udder.

Sunnyday je výjimečným plemeníkem. Dlouhou dobu vedl domácí žebříček býků gSIH a nyní stojí na jeho druhém místě. Kromě toho je Sunnyday genomicky otestován i v USA. V obou zemích je bezkonkurenčním plemeníkem, pokud jde o plemenné hodnoty pro obsah mléčného tuku. Skvělou produkcí tuku a bílkovin má jeho matka (2. 305 13430 4,8 % tuku 3,8 % bílkovin) i jeho plná sestra (zatím 266 dní 9143 kg mléka při 4,6 % tuku 3,94 % bílkovin). Po býku Sunnyday očekáváme dcery spíše středního tělesného rámce s dostatečnými šířkovými rozměry. Americká čísla předpokládají excelentní přežitelnost jeho dcer (nízký podíl dcer, které uhynou v chovu).

Sunnyday is an exceptional sire. Long time he was TOP 1 gSIH bull and now he is at the second position. Moreover is Sunnyday genomically tested in the USA. He is incomparable improver of fat percentages in both of the countries. His mother has great production of fat and protein percentages too (2. 305 13430 4,8 % fat 3,8 % protein). The same valids for his full sister (up to now 266 days 9143 kg of milk by 4,6 % fat and 3,94 % protein). We can expect daughters with middle stature together with plenty of body with. His US breeding values predict excellent livability of his daughters.



Matka Ostretin Petra 75 VG 87, chov.: Zemědělská společnost Ostřetín, a.s.



Ostretin Sunnyday NEO 437

✓ **TOP gSIH Nedostižný obsah mléčného tuku!!! Přežitelnost a funkční typ Beta kasein A2A2 Na jalovice • Outstanding fat % Livability and functional type Easy calving**

SUNWAY



NEO 438

HOLŠTÝN

Ostretin Sunway ET
CZ 700791053
*7. 8. 2013

Amighetti **Numero Uno** ET

IT 17990915143	NEO 239	Regancrest Altalota ET	
Ostretin Petra 75	CZ 260507953	US 61898306	NEA 986
2 305 13430 4,80 645 3,75 503	VG 87	Ostretin Petra 43	CZ 171424953
		1 305 10398 4,08 424 3,64 379	VG 86

GENOMICKÉ PLEMENNÉ HODNOTY ČR/ GENOMIC BREEDING VALUES CZECH REPUBLIC 8/2016

Mléko	Milk	+590 kg
Tuk	Fat	+0,32 % +45 kg
Bílkoviny	Protein	+0,11 % +22 kg
SIH – celk. index	Total index	140,2
Somatické buňky	Somatic cells	95
Plodnost dcer celkem	Daughter's fertility total	112
Plodnost dcer – jalovice	Daughter's fertility heifers	111
Plodnost dcer – krávy	Daughter's fertility cows	108
Dlouhověkost	Longevity	125

ČR (genomické plemenné hodnoty) 8/2016

	76	88	100	112	124		
zevnějšek celkem	[Bar chart]					ideální	133
končetiny celkem	[Bar chart]					ideální	121
vemeno celkem	[Bar chart]					ideální	128
tělesný rámec	[Bar chart]					malý	123
šířka hrudníku	[Bar chart]					úzký	109
hloubka těla	[Bar chart]					mělké	106
hranatost	[Bar chart]					nevýrazná	109
sklon zádě	[Bar chart]					zdvížená	87
šířka zádě	[Bar chart]					úzká	113
pos. zad. kon. ze zadu	[Bar chart]					sevřený	95
pos. zad. konč. z boku	[Bar chart]					strmé	93
sklon paznehtů	[Bar chart]					ploché	104
přední upnutí vemene	[Bar chart]					volné	112
rozmíst. před. struků	[Bar chart]					od sebe	114
délka struků	[Bar chart]					krátké	110
hloubka vemene	[Bar chart]					hluboké	118
výška zad. upnutí vemene	[Bar chart]					nízké	126
závěsný vaz	[Bar chart]					slabý	129
rozmís. zad. struků	[Bar chart]					od sebe	119
šířka zad. upnutí vemene	[Bar chart]					úzké	117
kvalita kostí	[Bar chart]					hrubé	111
chodivost	[Bar chart]					nevyhovující	118
kondice	[Bar chart]					nízká	99

Zevnějšek celkem – Overall Conformation. Končetiny celkem – Feet and Legs. Vemeno celkem – Udder.

Sunway je velmi kompletním býkem s všestrannou využitelností na krávy nebo i na jalovice jako korektor utváření vemen a končetin. Až do prověření býka na dcerách lze očekávat stabilní genomické plemenné hodnoty v ČR i v USA.

Sunway is very complete bull with full usability on cows as the corrector of udders and legs. He is suitable for insemination of heifers too. Up to be proven on daughters we can expect stable genomic breeding values.



Ostretin Sunway NEO 438

FIT



SUNSHINE



NEO 436

HOLŠTÝN

Ostretin Sunshine ET
CZ 700783053
*4. 8. 2013

Amighetti **Numero Uno** ET

IT 17990915143	NEO 239	Regancrest Altaiota ET
Ostretin Petra 75 CZ 260507953	US 61898306	NEA 986
2 305 13430 4,80 645 3,75 503	VG 87	Ostretin Petra 43 CZ 171424953
		1 305 10398 4,08 424 3,64 379
		VG 86

GENOMICKÉ PLEMENNÉ HODNOTY ČR/ GENOMIC BREEDING VALUES CZECH REPUBLIC 8/2016

Mléko	Milk	-271 kg
Tuk	Fat	+0,75 % +44 kg
Bílkoviny	Protein	+0,24 % +8 kg
SIH – celk. index	Total index	136,4
Somatické buňky	Somatic cells	91
Plodnost dcer celkem	Daughter's fertility total	112
Plodnost dcer – jalovice	Daughter's fertility heifers	111
Plodnost dcer – krávy	Daughter's fertility cows	108
Dlouhověkost	Longevity	131

ČR (genomické plemenné hodnoty) 8/2016

	76	88	100	112	124		
zevnějšek celkem	[Bar chart]					ideální	125
končetiny celkem	[Bar chart]					ideální	118
vemeno celkem	[Bar chart]					ideální	120
tělesný rámec	[Bar chart]					malý	112
šířka hrudníku	[Bar chart]					úzký	102
hloubka těla	[Bar chart]					mělké	106
hranatost	[Bar chart]					nevýrazná	106
sklon zádě	[Bar chart]					zdvížená	86
šířka zádě	[Bar chart]					úzká	113
pos. zad. kon. ze zadu	[Bar chart]					sevřený	102
pos. zad. konč. z boku	[Bar chart]					strmé	94
sklon paznehtů	[Bar chart]					ploché	103
přední upnutí vemene	[Bar chart]					volné	111
rozmíst. před. struků	[Bar chart]					od sebe	120
délka struků	[Bar chart]					krátké	100
hloubka vemene	[Bar chart]					hluboké	117
výška zad. upnutí vemene	[Bar chart]					nízké	111
závěsný vaz	[Bar chart]					slabý	112
rozmis. zad. struků	[Bar chart]					od sebe	119
šířka zad. upnutí vemene	[Bar chart]					úzké	105
kvalita kostí	[Bar chart]					hrubé	110
chodivost	[Bar chart]					nevychovující	116
kondice	[Bar chart]					nízká	102

Zevnějšek celkem – Overall Conformation. Končetiny celkem – Feet and Legs. Vemeno celkem – Udder.

Sunshine je plným bratrem býků Sunnyday a Sunway. Vyniká mimořádnými plemennými hodnotami pro obsah tuku a bílkovin. Očekáváme, že jeho dcery budou mít výborné končetiny i vemena. Zejména pokud jde o utváření končetin, je jedním z nejlepších býků naší nabídky.

Sunshine is full brother of Sunnyday and Sunway. He excels in outstanding breeding values of fat and protein. We expect that his daughters will have excellent feet and legs and udders. Especially regarding of feet and legs conformation, he is one of the best bulls from our offer.



Matka Ostretin Petra 75 VG 87, chov.: Zemědělská společnost Ostřetín, a.s.



Ostretin Sunshine NEO 436

FIT

✓ % tuku a bílkovin Končetiny a vemena
% fat and protein Feet and legs and udders

POLLEDSTAR P

NATURAL



NEO 267

HOLŠTÝN

Ostretin Polledstar P ET
CZ 653290053
*24. 8. 2011

Regancrest **Altalota** ET

US 61898306	NEA 986	Ostretin Kott P	
Ostretin Petra 48 P	CZ 171564953	CZ 527386053	NEA 670
	G+83	Ostretin Petra 14	CZ 4422953
		2 305 12963 3,18 412 3,20 415	G+82

ČESKÁ REPUBLIKA/ CZECH REPUBLIC 8/2016

Mléko	Milk	+1219 kg
Tuk	Fat	+0,15 % +54 kg
Bílkoviny	Protein	+0,10 % +40 kg
Opakovatelnost	Reliability	92 % (118 dcer/30 stád)
SIH – celk. index	Total index	126,6
Porody	Calving	na jalovice/easy
Plodnost pat.	Fertility	100
Plodnost dcer celkem	Daughter's fertility total	105
Plodnost dcer – jalovice	Daughter's fertility heifers	100
Plodnost dcer – krávy	Daughter's fertility cows	101
Dojitelnost	Milkability	106 (40 dcer)
Somatické buňky	Somatic cells	93
Dlouhověkost	Longevity	118

ČR 8/2016, 95 dcer/23 stád

	76	88	100	112	124		
zevnějšek celkem						ideální	94
končetiny celkem						ideální	100
vemeno celkem						ideální	93
tělesný rámec						velký	93
šířka hrudníku						široký	105
hloubka těla						hluboké	111
hranatost						výrazná	94
sklon zádě						sražená	94
šířka zádě						široká	86
post. zad. konč. zezadu						otevřený	107
post. zad. konč. z boku						šavlovité	98
sklon paznehtů						strmé	98
přední upnutí vemene						volné	82
rozmíst. před. struků						od sebe	102
délka struků						krátké	105
hloubka vemene						hluboké	81
výška zad. upnutí vemene						nízké	103
závěsný vaz						slabý	100
rozmíst. zad. struků						od sebe	103
šířka zad. upnutí vemene						úzké	117
kvalita kostí						hrubá	102
chodivost						nežádoucí	108
kondice						nízká	94

Zevnějšek celkem – Overall Conformation. Končetiny celkem – Feet and Legs. Vemeno celkem – Udder.

FIT



Ostretin Valisa 13 P, chovatel: Zemědělská společnost Ostřetín, a.s.

Výborná mléčná produkce Vysoké složky Geneticky bezrohý Kappa kasein AB
Great milk production High milk compounds Genetically polled

Polledstar se narodil v Ostřetině a genomicky byl otestován ve Švýcarsku, Německu a Česku. Byl jedním z nejoblíbenějších genomicky testovaných býků z našeho programu. Genomika předvíдалa velmi solidní indexy a zejména mimořádné mléko. Nyní je Polledstar nejlepším geneticky bezrohým holštýnským býkem prověřeným na dcerách v ČR. Je mimořádným zlepšovatelem mléčné produkce. Spolehlivě zvedne produkci mléka i mléčných složek. I když jde na první pohled o méně nápadného plemeníka, tak Polledstar nabízí mnoho z toho, co dnes holštýnská populace hledá. Přestože je Polledstar razantním zlepšovatelem mléčné produkce, není třeba bát se horší plodnosti u jeho dcer. Současná průměrná holštýnská dojnice je výrazně vyšší, ale přitom užší než bychom si přáli. Polledstar tento problém pomáhá řešit. Jeho dcery mají průměrnou výšku (rámeček) ale přitom jsou dostatečně široké a hluboké. V současné holštýnské populaci máme také problém s příliš výrazným mléčným typem a hranatostí. I tady nám Polledstar pomůže. Končetiny dcer Polledstara jsou naprosto funkční a mají výbornou mechaniku. Díky vysoké mléčné produkci jsou vemena více kapacitní, ale v naprosté většině případů bezproblémová. Je třeba pozitivně hodnotit delší struky a dostatečně daleko od sebe rozmístěné zadní struky. To je jinak také velký problém současné průměrné holštýnky.

Dojnice s funkčním exteriérem mají lepší předpoklady pro bezproblémovost a solidní dlouhověkost. Polledstara doporučujeme i pro inseminaci jalovic. Je výborným partnerem například pro dcery Hortyho, Lostedena nebo Karshe. Hodí se ale všude tam, kde je na prvním místě ekonomika chovu dojených krav.

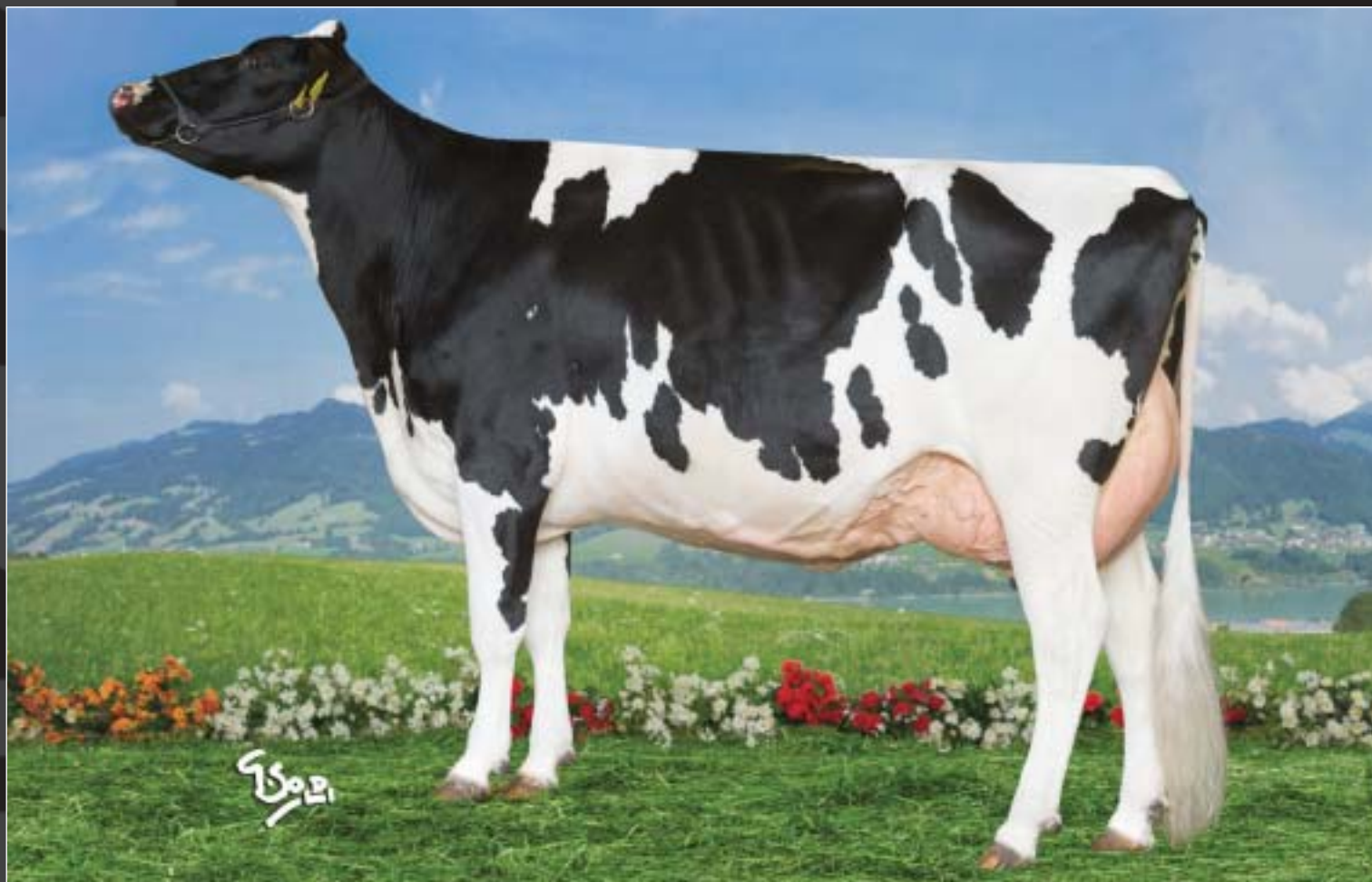
Polledstar was born in Ostretin and genomically tested in Switzerland, Germany and Czech Republic. He became one of favorable genomically tested bulls from our program in a very short time. Genomic test results showed very good indices, particularly exceptional milk production.

Nowadays, Polledstar is the best genetically polled Holstein bull proven on daughters in the Czech Republic. He is an outstanding improver of milk production who steadily increases milk production and milk components content. Although Polledstar can be considered as less conspicuous sire at the first sight, he offers many highly valuable traits for the modern Holstein population. Even though Polledstar is excellent improver of milk production, breeders do not have to be worry about fertility of his daughters. Present average Holstein cow is substantially higher and narrower than we require. Polledstar helps to solve this problem. His daughters are of an average height (frame), but they are wide and deep enough. There is also a problem with too sharp milk type and angularity in the current Holstein population. This is where Polledstar helps too. His daughters have perfect functionality of legs with great locomotion. Their udders are big due to high milk production, but the udders are healthy and problem-free in the most cases. It is necessary to appreciate teat length and correct rear teats position in Polledstar's daughters, which is also a big problem in present average Holstein cows.

Dairy cows of a functional body conformation have better predispositions to be problem-free during their life and to reach desired longevity. We can recommend Polledstar on heifers. Polledstar would be a great partner for daughters of Horty, Losteden and Karsh. He will fit all herds where the economy of dairy cow management is on the first place.



Polledstar NEO 267



Ostretin Mia 40, chovatel: Zemědělská společnost Ostřetin, a.s.

PIKANT



NEO 269

HOLŠTÝN

Ostretin Pikant ET
CZ 653343053
*23. 10. 2011

Regancrest **Altalota** ET

US 61898306	NEA 986	Sandy-Valley Talent ET	
Ostretin Genua 5 CZ 171776953		US 134426763	NXA 729
4 305 14559 4,57 666 3,81 555	VG 86	Ostretin Genua 3 CZ 171252953	
		2 301 11671 4,85 566 3,75 438	VG 85

ČESKÁ REPUBLIKA / CZECH REPUBLIC 8/2016

Mléko	Milk	+72 kg
Tuk	Fat	+0,57 % +52 kg
Bílkoviny	Protein	+0,16 % +15 kg
Opakovatelnost	Reliability	70 % (23 dcer/9 stád)
SIH – celk. index	Total index	–
Porody	Calving	na jalovice/easy
Plodnost pat.	Fertility	93
Plodnost dcer celkem	Daughter's fertility total	102
Plodnost dcer – jalovice	Daughter's fertility heifers	95
Plodnost dcer – krávy	Daughter's fertility cows	105
Dojitelnost	Milkability	106
Somatické buňky	Somatic cells	105
Dlouhověkost	Longevity	–

ČR 8/2016, 12 dcer/5 stád

	76	88	100	112	124		
zevnějšek celkem	nevyhovující					ideální	122
končetiny celkem	nevyhovující					ideální	110
vemeno celkem	nevyhovující					ideální	116
tělesný rámec	malý					velký	106
šířka hrudníku	úzký					široký	114
hloubka těla	mělké					hluboké	115
hranatost	nevýrazná					výrazná	102
sklon zádě	zdvižená					sražená	95
šířka zádě	úzká					široká	112
post. zad. konč. zezadu	sevržený					otevřený	105
post. zad. konč. z boku	strmé					šavlovité	112
sklon paznehtů	ploché					strmé	106
přední upnutí vemene	volné					pevné	105
rozmíst. před. struků	od sebe					k sobě	110
délka struků	krátké					dlouhé	84
hloubka vemene	hluboké					mělké	105
výška zad. upnutí vemene	nízké					vysoké	112
závěsný vaz	slabý					výrazný	111
rozmíst. zad. struků	od sebe					k sobě	102
šířka zad. upnutí vemene	úzké					široké	115
kvalita kostí	hrubá					jemná	109
chodivost	nežádoucí					žádoucí	105
kondice	nízká					vysoká	106

Zevnějšek celkem – Overall Conformation. Končetiny celkem – Feet and Legs. Vemeno celkem – Udder.

Pikant je dalším plemeníkem, který pochází z významné rodiny Genua. Jeho vlastní sestrou je špičková Ostretin Genua 10 VG 87 s vysokou produkcí mléka a úžasným % mléčných složek (2. laktace 305 dní 15 565 kg mléka 4,64 % tuku a 3,75 % bílkovin). Pikant je teprve na začátku své kariéry býka prověřeného na dcerách. Již dnes ale můžeme říci s jistotou, že Pikant bude razantním zlepšovatelem obsahu mléčných složek. Doporučujeme jej i pro inseminaci dcer Karshe, Laurina, Lostedena a Lobbyho.

Pikant comes from the respected Genua cow family that is well known for extremely high % of milk components. His full sister is the excellent cow Ostretin Genua 10 VG 87 with high production of milk and outstanding milk components (2. lact. 305 days 15.565 kg milk 4,64 % fat a 3,75 % protein). Pikant is just in the beginning of his career to be proven on daughters. Already we can say that he will be strong improver of fat and protein percentages. We recommend him for the insemination daughters of Karsh, Laurin, Losteden and Lobby.



Matka Ostretin Genua 5 VG 86, chovatel: Zemědělská společnost Ostretin, a.s.



Pikant NEO 269



MONACO



NEA 866

HOLŠTÝN

Ostretin Monaco ET
CZ 580292053
*28. 5. 2008

Sandy-Valley Bolton ET

US 131823833	NEA 490	Mascol ET	
Ostretin Adela 31 CZ 109969953		DE 578891748	NEA 392
2 305 14120 3,91 552 3,37 476	VG 86	Ostretin Adela 19 CZ 109466953	
		2 286 13799 3,95 545 3,41 471	G+82

ČESKÁ REPUBLIKA/ CZECH REPUBLIC 8/2016

Mléko	Milk	+912 kg
Tuk	Fat	+0,28 % +56 kg
Bílkoviny	Protein	+0,08 % +31 kg
Opakovatelnost	Reliability	90 % (86 dcer/34 stád)
SIH – celk. index	Total index	122,6
Porody	Calving	na jalovice/easy
Plodnost pat.	Fertility	112
Plodnost dcer celkem	Daughter's fertility total	86
Plodnost dcer – jalovice	Daughter's fertility heifers	85
Plodnost dcer – krávy	Daughter's fertility cows	88
Dojitelnost	Milkability	108 (29 dcer)
Somatické buňky	Somatic cells	104
Dlouhověkost	Longevity	94

ČR 8/2016, 75 dcer/32 stád

	76	88	100	112	124		
zevnějšek celkem	nevyhovující					ideální	115
končetiny celkem	nevyhovující					ideální	106
vemeno celkem	nevyhovující					ideální	110
tělesný rámec	malý					velký	110
šířka hrudníku	úzký					široký	120
hloubka těla	mělké					hluboké	109
hranatost	nevýrazná					výrazná	108
sklon zádě	zdvižená					sražená	107
šířka zádě	úzká					široká	114
post. zad. konč. zezadu	sevřený					otevřený	115
post. zad. konč. z boku	strmé					šavlovité	117
sklon paznehtů	ploché					strmé	87
přední upnutí vemene	volné					pevné	110
rozmíst. před. struků	od sebe					k sobě	107
délka struků	krátké					dlouhé	99
hloubka vemene	hluboké					mělké	103
výška zad. upnutí vemene	nizké					vysoké	116
závěsný vaz	slabý					výrazný	86
rozmíst. zad. struků	od sebe					k sobě	107
šířka zad. upnutí vemene	úzké					široké	114
kvalita kostí	hrubá					jemná	101
chodivost	nežádoucí					žádoucí	112
kondice	nizká					vysoká	96

Zevnějšek celkem – Overall Conformation. Končetiny celkem – Feet and Legs. Vemeno celkem – Udder.

Monaco pochází z fantastické rodiny Adela. Jeho matka je vlastní sestrou vysoce postaveného Kascola NEA 845. Ze stejné rodiny ale pochází i třeba legendární Erotic NXA 63 nebo Marden NEA 865. Monaco vyniká mimořádnou kombinací současně vysokých procent mléčného tuku a bílkovin a vysokého mléka. Dcery Monaca jsou líbivého zevnějšku. Jsou dostatečně narostlé s prostornými hrudníky, lehce skloněnými a širokými záděmi. Mají pevnou hřbetní linii a dostatečný mléčný charakter. Předností je i utváření končetin a vemen.

Monaco comes from a fantastic cow family Adela. His mother is the full sister of highly proven sire Kascol. Many proven sires were bred in this family, we can name for example Erotic and Marden. Monaco is an extraordinary sire who is able to improve both milk and milk components. His daughters have pretty type. They are well developed cows with enough space for chest, width and little sloped rumps. They have strong top lines and optimal angularity. Conformation of feet and legs and conformation of udders are another advantages of this bull.



Dcera Monaca NEA 866 Irena CZ197635962. Chov.: ZEPO Bořitov



Monaco NEA 866

✓ **Matka je vlastní sestrou Kascola Vysoké mléko, % tuku a bílkoviny**
His mother is the full sister of Kascol High milk, % fat and protein

LAURIN

Ostretin Laurin ET
CZ 562062053
*29. 7. 2007

Jardin ET

DE 345379222	NEA 509	Laudan
Ostretin Remarlinda 1	CZ 109775953	DE 578448776
6 305 16836 3,11 524 3,13 527	VG 86	Remarlinda FR 2100001532
	2 305 15125 3,90 594 3,20 481	EX 90



NEA 739

HOLŠTÝN
aAa 354

ČR 8/2016, 165 dcer/43 stád

	76	88	100	112	124		
zevnějšek celkem	[Progress bar]					ideální	109
končetiny celkem	[Progress bar]					ideální	105
vemeno celkem	[Progress bar]					ideální	113
tělesný rámec	[Progress bar]					velký	92
šířka hrudníku	[Progress bar]					široký	102
hloubka těla	[Progress bar]					hluboké	91
hranatost	[Progress bar]					výrazná	86
sklon zádě	[Progress bar]					sražená	81
šířka zádě	[Progress bar]					široká	94
post. zad. konč. zezadu	[Progress bar]					otevřený	103
post. zad. konč. z boku	[Progress bar]					šavlovité	82
sklon paznehtů	[Progress bar]					strmé	98
přední upnutí vemene	[Progress bar]					pevné	111
rozmíst. před. struků	[Progress bar]					k sobě	110
délka struků	[Progress bar]					dlouhé	107
hloubka vemene	[Progress bar]					mělké	105
výška zad. upnutí vemene	[Progress bar]					vysoké	115
závěsný vaz	[Progress bar]					výrazný	113
rozmíst. zad. struků	[Progress bar]					k sobě	118
šířka zad. upnutí vemene	[Progress bar]					široké	116
kvalita kostí	[Progress bar]					jemná	84
chodivost	[Progress bar]					žádoucí	105
kondice	[Progress bar]					vysoká	116

Zevnějšek celkem - Overall Conformation. Končetiny celkem - Feet and Legs. Vemeno celkem - Udder.

ČESKÁ REPUBLIKA/ CZECH REPUBLIC 8/2016

Mléko	Milk	+928 kg
Tuk	Fat	-0,08 % +23 kg
Bílkoviny	Protein	+0,10 % +33 kg
Opakovatelnost	Reliability	97 % (321 dcer/59 stád)
SIH - celk. index	Total index	126,2
Porody	Calving	na jalovice/easy
Plodnost pat.	Fertility	101
Plodnost dcer celkem	Daughter's fertility total	108
Plodnost dcer - jalovice	Daughter's fertility heifers	108
Plodnost dcer - krávy	Daughter's fertility cows	94
Dojitelnost	Milkability	114 (47 dcer)
Somatické buňky	Somatic cells	91
Dlouhověkost	Longevity	114

Laurinova matka pochází z embrya dovezeného z Francie ze světoznámé krávy Remarlindy EX 90. Remarlinda byla nominována v roce 2005 časopisem Holstein International na krávu roku a má 18 prověřených synů a mnoho vnuků v několika zemích. Laurinova matka vynikala mimořádným výkonem. Nadojila 106 967 kg mléka. Sám Laurin pochází z atraktivní kombinace býků Jardin x Laudan x Jocko Besne a je tak dvakrát prochován na býka Jocko Besne. Laurin nabízí vyváženou kombinaci dobré mléčné produkce, pozitivně vyjádřené všechny parametry znaků zdraví a velmi slušný zevnějšek dcer. Laurin je vhodným býkem pro inseminaci dcer Hortyho a Imalota.

Mother of Laurin was born from embryo imported from France. The embryo was flushed from Remarlinda EX 90, who is famous cow worldwide. Remarlinda belongs to cows nominated by Holstein International to Global Cow of the Year in 2005. Laurin's mother is was remarkable for her excellent life time milk production over 100.000 kg. Laurin himself comes from an attractive combination of sires Jardin x Laudan x Jocko Besne therefore he has Jocko Besne in his pedigree two times. We do not find sires Oman, Shottle, Goldwyn, Planet nor nowadays frequently used sires Supersire, Mogul, Numero Uno and many others in his pedigree. His daughters have middle frame, very good body condition, excellent locomotion and optimal udders. They are fertile cows with great milkability. Laurin is good choice for insemination of heifers.



Dcera Laurina NEA 739 CZ187024962, chov.: ZDV Nýrov



Laurin NEA 739

FIT



Špičkový nepřibuzný plemeník bez nedostatků Beta kasein A2A2
Complete and outcross bull without mistakes

MARBACH



NEO 125

HOLŠTÝN
aAa 246

Caps Marbach
NL 569274203
*12. 5. 2010

Ked Outside Jeeves ET

US 134438230	NEA 740	Breadale Goldwyn ET
Caps Mairy 4 NL 430270273	CA 10705608	NXA 457
1 305 10093 4,30 429 3,70 370	VG 85	Caps Mairy 1 NL 385669047
		3 305 12548 3,40 429 3,70 468 VG 85

ČESKÁ REPUBLIKA/ CZECH REPUBLIC 8/2016

Mléko	Milk	+1661 kg
Tuk	Fat	-0,45 % +10 kg
Bílkoviny	Protein	-0,20 % +25 kg
Opakovatelnost	Reliability	95 % (189 dcer/46 stád)
SIH – celk. index	Total index	118,2
Porody	Calving	na jalovice/easy
Plodnost pat.	Fertility	89
Plodnost dcer celkem	Daughter's fertility total	111
Plodnost dcer – jalovice	Daughter's fertility heifers	114
Plodnost dcer – krávy	Daughter's fertility cows	105
Dojitelnost	Milkability	98 (48 dcer)
Somatické buňky	Somatic cells	108
Dlouhověkost	Longevity	127

ČR 8/2016, 128 dcer/35 stád

	76	88	100	112	124		
zevnějšek celkem						ideální	109
končetiny celkem						ideální	110
vemeno celkem						ideální	110
tělesný rámec						malý	100
šířka hrudníku						úzký	100
hloubka těla						mělké	97
hranatost						nevýrazná	96
sklon zádě						zdvižená	99
šířka zádě						úzká	92
post. zad. konč. zezadu						sevřený	109
post. zad. konč. z boku						strmé	110
sklon paznehtů						ploché	116
přední upnutí vemene						volné	96
rozmíst. před. struků						od sebe	83
délka struků						krátké	102
hloubka vemene						hluboké	101
výška zad. upnutí vemene						nízké	115
závěsný vaz						slabý	113
rozmíst. zad. struků						od sebe	89
šířka zad. upnutí vemene						úzké	124
kvalita kostí						hrubá	105
chodivost						nežádoucí	81
kondice						nízká	108

Zevnějšek celkem – Overall Conformation. Končetiny celkem – Feet and Legs. Vemeno celkem – Udder.

Marbach byl jedním z prvních genomicky testovaných býků v programu Naturalu. Jeho otec Jeeves je specialistou na zlepšování znaků zdraví a dlouhověkosti. Marbachova rodina matek má svoje kořeny v USA u známé krávy Jo-Wal Cleitus Macey VG 87. Z této rodiny již v minulosti vzešla řada zlepšovatelů jako například Zelati nebo HI Metro. Dnes, zejména v Evropě, příslušníci této rodiny vynikají vysokými genomickými plemennými hodnotami. Marbachova vlastní sestra byla na aukci vydražena za 58 000 EUR. Sám Marbach je extrémním zlepšovatelem mléčné produkce. Vysoce je třeba hodnotit, zejména v souvislosti s vysokým mlékem, vynikající plodnost dcer tohoto býka. Dcery tohoto býka mají rovněž bezproblémový zevnějšek.

Marbach belongs to one of first genomically tested sires from our program. His father Jeeves is a corrector of health and longevity. Marbach's family roots were founded by famous cow Jo-Wal Cleitus Macey VG 87 in USA. Zelati, HI Metro and other positively proven sires originate from this family too. Especially in Europe, members of this family have got very high genomic breeding values. Marbach's full sister was sold in auction for 58.000 EUR. Marbach extremely increases milk production. Moreover, his daughters are outstandingly fertile. Combination of extreme milk production and perfect fertility is unique and highly desirable in any herd. His daughters have good exterior too.



Dcera Gabriela, chov.: ZD Březina, farma Podolí



Marbach NEO 125

FIT

✓ **Výborná plodnost dcer** **Výborný ve znacích fitness**
Excellent maternal fertility **Great scores on the fitness traits**

NORTHON



NEA 955

HOLŠTÝN

Northon ET
CZ 622207021
*15. 2. 2009

Sandy-Valley Bolton ET

US 131823833	NEA 490	Picston Shottle ET	UK 598172	NEA 588
Aquila Shottle Arianna ET	IT 17990345732		Aquila Tugolo Orakel	IT 17500038046
1 305 13239 4,51 596 3,60 478	VG 86		2 305 13170 4,37 584 3,79 500	EX 90

ČESKÁ REPUBLIKA/ CZECH REPUBLIC 8/2016

Mléko	Milk	+1614 kg
Tuk	Fat	-0,08 % +45 kg
Bílkoviny	Protein	-0,17 % +27 kg
Opakovatelnost	Reliability	90 % (93 dcer/30 stád)
SIH – celk. index	Total index	119,6
Porody	Calving	na krávy/for cows
Plodnost pat.	Fertility	91
Plodnost dcer celkem	Daughter's fertility total	91
Plodnost dcer – jalovice	Daughter's fertility heifers	111
Plodnost dcer – krávy	Daughter's fertility cows	86
Dojitelnost	Milkability	102 (34 dcer)
Somatické buňky	Somatic cells	107
Dlouhověkost	Longevity	107

ČR 8/2016, 83 dcer/26 stád

zevnějšek celkem	nevýhovující	76	88	100	112	124	ideální	110
končetiny celkem	nevýhovující						ideální	103
vemeno celkem	nevýhovující						ideální	120
tělesný rámec	malý						velký	107
šířka hrudníku	úzký						široký	93
hloubka těla	mělké						hluboké	91
hranatost	nevýrazná						výrazná	89
sklon zádě	zdvížená						sražená	107
šířka zádě	úzká						široká	77
post. zad. konč. zezadu	sevřený						otevřený	94
post. zad. konč. z boku	strmé						šavlovité	83
sklon paznehtů	ploché						strmé	111
přední upnutí vemene	volné						pevné	117
rozmíst. před. struků	od sebe						k sobě	98
délka struků	krátké						dlouhé	112
hloubka vemene	hluboké						mělké	123
výška zad. upnutí vemene	nízký						vysoké	112
závěsný vaz	slabý						výrazný	113
rozmíst. zad. struků	od sebe						k sobě	112
šířka zad. upnutí vemene	úzké						široké	101
kvalita kostí	hrubá						jemná	103
chodivost	nežádoucí						žádoucí	82
kondice	nízká						vysoká	100

Zevnějšek celkem – Overall Conformation. Končetiny celkem – Feet and Legs. Vemeno celkem – Udder.

Northon se narodil na farmě ing. Cihláře v Milošovicích po dovozu embrya z Itálie. Matka pochází ze světově známé farmy Aquila a má za sebou sedm generací krav hodnocených VG nebo EX. Ze stejné rodiny pochází i známý britský otec býků Lucente. Northon je unikátním zlepšovatelem utváření vemene. Dokáže zlepšit za jednu generaci podprůměrná vemena na elitní. Do přípařovacíh plánů jej doporučujeme jednoznačně právě do pozice spolehlivého korektora vemene.

Northon was born from embryo imported from Italy. His mother comes from famous Aquila farm. We can see seven generations of cows valued VG or EX in her pedigree. Lucente, well-known British father of sires, comes from the same family. Northon is a unique corrector of udders that improves inferior udders to elite ones. We recommend him to mating plan especially for this trait.



Dcera Northona NEA 955 Dobronin Nora CZ 469818961, chov.: Dobrosev, a.s., Dobronín



Northon NEA 955



MILANO



NEO 197

HOLŠTÝN
aAa

KNS Milano ET
DE 354563004
*27. 11. 2010

Long-Langs **Oman Oman** ET

US 135746776	NEO 061	Picston Shottle ET	
KNS Romani DE 350264611		UK 598172	NEA 588
2 305 9843 4,53 446 3,55 349	VG 86	Radieuse FR 5619216053	
		3 305 12951 4,76 617 3,58 463	EX 91

ČESKÁ REPUBLIKA/ CZECH REPUBLIC 8/2016

Mléko	Milk	+48 kg
Tuk	Fat	+0,25 % +23 kg
Bílkoviny	Protein	+0,13 % +11 kg
Opakovatelnost	Reliability	93 % (124 dcer/31 stád)
SIH – celk. index	Total index	122,9
Porody	Calving	na jalovice/easy
Plodnost pat.	Fertility	99
Plodnost dcer celkem	Daughter's fertility total	111
Plodnost dcer – jalovice	Daughter's fertility heifers	101
Plodnost dcer – krávy	Daughter's fertility cows	116
Dojitelnost	Milkability	112 (35 dcer)
Somatické buňky	Somatic cells	101
Dlouhověkost	Longevity	125

ČR 8/2016, 102 dcer/22 stád

	76	88	100	112	124		
zevnějšek celkem	nevhovující					ideální	111
končetiny celkem	nevhovující					ideální	101
vemeno celkem	nevhovující					ideální	105
tělesný rámec	malý					velký	110
šířka hrudníku	úzký					široký	123
hloubka těla	mělké					hluboké	114
hranatost	nevýrazná					výrazná	80
sklon zádě	zdvižená					sražená	107
šířka zádě	úzká					široká	108
post. zad. konč. zezadu	sevřený					otevřený	94
post. zad. konč. z boku	strmé					šavlovité	94
sklon paznehtů	ploché					strmé	113
přední upnutí vemene	volné					pevné	101
rozmíst. před. struků	od sebe					k sobě	109
délka struků	krátké					dlouhé	126
hloubka vemene	hluboké					mělké	107
výška zad. upnutí vemene	nizké					vysoké	90
závěsný vaz	slabý					výrazný	113
rozmíst. zad. struků	od sebe					k sobě	101
šířka zad. upnutí vemene	úzké					široké	95
kvalita kostí	hrubá					jemná	81
chodivost	nežádoucí					žádoucí	88
kondice	nizká					vysoká	135

Zevnějšek celkem – Overall Conformation. Končetiny celkem – Feet and Legs. Vemeno celkem – Udder.

Dcery Milana jsou robustní dojnice, které si dobře udržují po otelení vyšší tělesnou kondici. Milano je býkem s pouze průměrným genetickým založením pro kg mléka, ale mléko jeho dcer je bohaté na vyšší obsah tuku a bílkovin. Do přípařovacích plánů jej doporučujeme na dojnice, které mají příliš výrazný mléčný charakter a trpí nízkou tělesnou kondicí v období inseminace. Tímto způsobem můžeme v chovu snížit výskyt ketóz, které vyplývají z negativní energetické bilance dojnic a stojí za řadou zdravotních problémů a poruch plodnosti.

Milano's daughters are robust dairy cows that are able to keep desirably high body condition after calving. Milano has got only average genetic dispositions for milk production, but his daughters' milk is rich in fat and protein. We recommend him to mating plan on too-milk-type cows that suffer from low body condition after calving and in the term of insemination. This is one of possible ways how to decrease ketosis developed from negative energy balance and resulting in many health and fertility problems in the herd.

FIT



Dcera Milana Ostretin Helena 6 VG 85 288232953, chov.: Zemědělská společnost Ostřetín, a.s.



Milano NEO 197

✓ Robustní dcery Plodnost a dlouhověkost
Robust daughters Fertility & Longevity

IMALOT



Ostretin Imalot ET
CZ110728053
*13. 10. 2004

NEA 439
HOLŠTÝN
aAa 153642

O-Bee Manfred Justice ET

US 122358313	NEA 113	Carol Prelude Mtoto ET
Ostretin Petra 5 CZ 112117506	IT 6001001962	NEB 799
2 305 15372 3,06 471 3,02 465	EX 90	Ostretin Petra 4 CZ 103168506
		2 305 13031 3,28 428 3,25 424 VG 87

ČESKÁ REPUBLIKA / CZECH REPUBLIC 8/2016

Mléko	Milk	+1019 kg
Tuk	Fat	-0,28 % +7 kg
Bílkoviny	Protein	+0,00 % +27 kg
Opakovatelnost	Reliability	99 % (1610 dcer/151 stád)
SIH – celk. index	Total index	112,2
Porody	Calving	na jalovice/easy
Plodnost pat.	Fertility	108
Plodnost dcer celkem	Daughter's fertility total	95
Plodnost dcer – jalovice	Daughter's fertility heifers	115
Plodnost dcer – krávy	Daughter's fertility cows	90
Dojitelnost	Milkability	111 (309 dcer)
Somatické buňky	Somatic cells	94
Dlouhověkost	Longevity	106

zevnějšek celkem
končetiny celkem
vemeno celkem

tělesný rámec
šířka hrudníku
hloubka těla
hranatost
sklon zádě
šířka zádě
post. zad. konč. zezadu
post. zad. konč. z boku
sklon paznehtů
přední upnutí vemene
rozmíst. před. struků
délka struků
hloubka vemene
výška zad. upnutí vemene
závěsný vaz
rozmíst. zad. struků
šířka zad. upnutí vemene
kvalita kostí
chodivost
kondice

nevyhovující
nevyhovující
nevyhovující
malý
úzký
mělké
nevýrazná
zdvížená
úzká
sevřený
strmé
ploché
volné
od sebe
krátké
hluboké
nízké
slabý
od sebe
úzké
hrubá
nežádoucí
nízká



Zevnějšek celkem – Overall Conformation. Končetiny celkem – Feet and Legs. Vemeno celkem – Udder.



FIT

Dcera Dobronin Ima VG 86,
chov.: Dobrosev, a.s., Dobronin



✓ **Fantastický mléčný výkon** • **Výtečná tělesná kondice**
Odolnost a dlouhověkost • **Fantastic milk yield** **High BCS** **Vitality and longevity**

MAFIOSO



Ostretin Mafioso ET
CZ 580439053
*14.12. 2008

NXA 841
HOLŠTÝN

Honeycrest Bombay **Nifty** ET

US 132135971	NXA 582	Laudan
Ostretin Remarlinda 1 CZ 109775953	DE 578448776	
6 305 16836 3,11 524 3,13 527	VG 86	Remarlinda FR 2100001532
		2 305 15125 3,90 594 3,20 481 EX 90

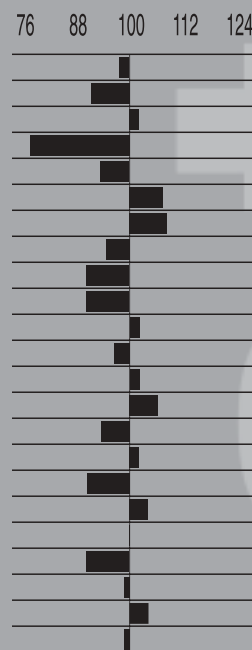
ČESKÁ REPUBLIKA / CZECH REPUBLIC 8/2016

Mléko	Milk	+1014 kg
Tuk	Fat	-0,04 % +30 kg
Bílkoviny	Protein	-0,06 % +21 kg
Opakovatelnost	Reliability	90 % (86 dcer/32 stád)
SIH – celk. index	Total index	117,6
Porody	Calving	na jalovice/easy
Plodnost pat.	Fertility	105
Plodnost dcer celkem	Daughter's fertility total	115
Plodnost dcer – jalovice	Daughter's fertility heifers	123
Plodnost dcer – krávy	Daughter's fertility cows	111
Dojitelnost	Milkability	132 (29 dcer)
Somatické buňky	Somatic cells	100
Dlouhověkost	Longevity	111

zevnějšek celkem
končetiny celkem
vemeno celkem

tělesný rámec
šířka hrudníku
hloubka těla
hranatost
sklon zádě
šířka zádě
post. zad. konč. zezadu
post. zad. konč. z boku
sklon paznehtů
přední upnutí vemene
rozmíst. před. struků
délka struků
hloubka vemene
výška zad. upnutí vemene
závěsný vaz
rozmíst. zad. struků
šířka zad. upnutí vemene
kvalita kostí
chodivost
kondice

nevyhovující
nevyhovující
nevyhovující
malý
úzký
mělké
nevýrazná
zdvížená
úzká
sevřený
strmé
ploché
volné
od sebe
krátké
hluboké
nízké
slabý
od sebe
úzké
hrubá
nežádoucí
nízká



Zevnějšek celkem – Overall Conformation. Končetiny celkem – Feet and Legs. Vemeno celkem – Udder.

FIT

Matka Mafiosa NXA 841 Ostretin
Remarlinda 1 VG 86, chov.:
Zemědělská společnost Ostřetín, a.s.



✓ **Skvělá plodnost dcer 123** • **Extrémní dojitelnost 132** • **Nepříbuzný**
Great daughter's fertility 123 • **Extreme milkability 132** • **Outcross**

LOBBY



Dobronin Lobby ET
CZ 612782061
*5. 8. 2007

NEA 737
HOLŠTÝN
aAa 423651

Jardin ET

DE 345379222	NEA 509	Pirotto Mtoto Velox ET
Dobronin Marta 1	CZ 222837961	IT 18500002607
2 305 14925 3,60 537 3,26 486	VG 86	Dobronin Marta
		CZ 20824961
		2 305 13059 4,59 600 3,20 418
		VG 87

ČESKÁ REPUBLIKA/ CZECH REPUBLIC 8/2016

Mléko	Milk	+766 kg
Tuk	Fat	-0,03 % +22 kg
Bílkoviny	Protein	+0,04 % +23 kg
Opakovatelnost	Reliability	98 % (436 dcer/73 stád)
SIH – celk. index	Total index	118,3
Porody	Calving	na krávy/for cows
Plodnost pat.	Fertility	108
Plodnost dcer celkem	Daughter's fertility total	109
Plodnost dcer – jalovice	Daughter's fertility heifers	105
Plodnost dcer – krávy	Daughter's fertility cows	108
Dojitelnost	Milkability	110 (92 dcer)
Somatické buňky	Somatic cells	91
Dlouhověkost	Longevity	116

✓ **Vynikající užitkovost Vemena Plodnost**
Great yield Udders Fertility

ČR 8/2016, 242 dcer/49 stád

	76	88	100	112	124		
zevnějšek celkem	[Progress bar]					ideální	107
končetiny celkem	[Progress bar]					ideální	93
vemeno celkem	[Progress bar]					ideální	110
tělesný rámec	[Progress bar]					malý	98
šířka hrudníku	[Progress bar]					úzký	98
hloubka těla	[Progress bar]					mělké	90
hranatost	[Progress bar]					nevýrazná	97
sklon zádě	[Progress bar]					zdvížená	90
šířka zádě	[Progress bar]					úzká	117
post. zad. konč. zezadu	[Progress bar]					sevřený	106
post. zad. konč. z boku	[Progress bar]					strmé	87
sklon paznehtů	[Progress bar]					ploché	92
přední upnutí vemene	[Progress bar]					volné	101
rozmíst. před. struků	[Progress bar]					od sebe	119
délka struků	[Progress bar]					krátké	90
hloubka vemene	[Progress bar]					hluboké	107
výška zad. upnutí vemene	[Progress bar]					nizké	110
závěsný vaz	[Progress bar]					slabý	106
rozmíst. zad. struků	[Progress bar]					od sebe	109
šířka zad. upnutí vemene	[Progress bar]					úzké	103
kvalita kostí	[Progress bar]					hrubá	86
chodivost	[Progress bar]					nežádoucí	95
kondice	[Progress bar]					nizká	101

Zevnějšek celkem – Overall Conformation. Končetiny celkem – Feet and Legs. Vemeno celkem – Udder.



Dcera Lobbyho Ostretin Edita 8 G+84, chov.: Zemědělská společnost Ostřetín, a.s.

KOTT P



Ostretin Kott ET P
CZ 527386053
*19. 10. 2006

NEA 670
HOLŠTÝN

Hickorymea **Ottava P** ET

US 129536035	NEA 413	O-Bee Manfred Justice ET
Ostretin Petunia 1	CZ 109521953	US 122358313
4 305 16767 3,46 580 3,15 528	VG 88	Petunia S
		FR 4240276662
		1 305 11432 3,84 439 3,18 364
		VG 89

ČESKÁ REPUBLIKA/ CZECH REPUBLIC 8/2016

Mléko	Milk	+1004 kg
Tuk	Fat	-0,22 % +13 kg
Bílkoviny	Protein	-0,13 % +15 kg
Opakovatelnost	Reliability	93 % (140 dcer/38 stád)
SIH – celk. index	Total index	117,6
Porody	Calving	na jalovice/easy
Plodnost pat.	Fertility	108
Plodnost dcer celkem	Daughter's fertility total	102
Plodnost dcer – jalovice	Daughter's fertility heifers	102
Plodnost dcer – krávy	Daughter's fertility cows	100
Dojitelnost	Milkability	119 (31 dcer)
Somatické buňky	Somatic cells	120
Dlouhověkost	Longevity	110

ČR 8/2016, 66 dcer/27 stád

	76	88	100	112	124		
zevnějšek celkem	[Progress bar]					ideální	108
končetiny celkem	[Progress bar]					ideální	101
vemeno celkem	[Progress bar]					ideální	118
tělesný rámec	[Progress bar]					malý	89
šířka hrudníku	[Progress bar]					úzký	103
hloubka těla	[Progress bar]					mělké	99
hranatost	[Progress bar]					nevýrazná	88
sklon zádě	[Progress bar]					zdvížená	87
šířka zádě	[Progress bar]					úzká	80
post. zad. konč. zezadu	[Progress bar]					sevřený	87
post. zad. konč. z boku	[Progress bar]					strmé	74
sklon paznehtů	[Progress bar]					ploché	135
přední upnutí vemene	[Progress bar]					volné	128
rozmíst. před. struků	[Progress bar]					od sebe	88
délka struků	[Progress bar]					krátké	100
hloubka vemene	[Progress bar]					hluboké	115
výška zad. upnutí vemene	[Progress bar]					nizké	116
závěsný vaz	[Progress bar]					slabý	106
rozmíst. zad. struků	[Progress bar]					od sebe	96
šířka zad. upnutí vemene	[Progress bar]					úzké	102
kvalita kostí	[Progress bar]					hrubá	86
chodivost	[Progress bar]					nežádoucí	108
kondice	[Progress bar]					nizká	101

Zevnějšek celkem – Overall Conformation. Končetiny celkem – Feet and Legs. Vemeno celkem – Udder.



FIT



Dcera Kotta P Ostretin Elena 20 G+84, chov.: Zemědělská společnost Ostřetín, a.s.

✓ **Geneticky bezrohý Doporučen pro systémy s mléčnými roboty**
Genetically polled Recommended for robot milking systems

APPLEBOY P



RED 679

RED HOLŠTÝN

Appleboy ET P
DE 538690026
*29. 6. 2015

Hahncrest Appl Jax P Red ET

US 142397572

Amighetti Numero Uno ET

MS Apples Uno Ambrosia US 72227611

IT 17990915143

NEO 239

1 305 10572 4,8 505 3,6 383

VG 85

KHW Regiment Apple Red ET US 135511521

5 305 14116 4,26 601 3,41 482

EX 96

GENOMICKÉ PLEMENNÉ HODNOTY NĚMECKO/ GENOMIC BREEDING VALUES GERMANY 8/2016

Mléko	Milk	+564 kg
Tuk	Fat	+0,13 % +35 kg
Bílkoviny	Protein	+0,16 % +33 kg
Opakovatelnost	Reliability	71 %
RZG	Selection index	142
RZM – index mléka	Index of milk	124
RZE – zevnějšek celk.	Index of exterior	130
RZS – somatické buňky	Somatic cells	119
RZR – plodnost dcer celk.	Daughter's fertility	117
RZN – dlouhověkost	Longevity	123
Snadnost telení (pat./mat.)	Calving easy (pat./mat.)	110/103
Mrtvě rozená telata (pat./mat.)	Stillbirth (pat./mat.)	105/102
Dojitelnost	Milkability	78
Temperament		98
Tělesná kondice	Body condition	96

Německo 8/2016

76 88 100 112 124

mléčný typ	nevyhovující	ideální	119
kapacita	nevyhovující	ideální	105
končetiny	nevyhovující	ideální	111
vemeno	nevyhovující	ideální	134
zevnějšek celkem	nevyhovující	ideální	130
tělesný rámec	malý	velký	116
mléčný charakter	nevýrazný	výrazný	117
hloubka těla	mělké	hluboké	102
šířka hrudníku	úzký	široký	92
sklon zádě	zdvižená	sražená	96
šířka zádě	úzká	široká	96
pos. zad. konč. z boku	strmé	šavlovité	92
sklon paznehtů	ploché	strmé	108
kvalita hlezna	lymfatické	suché	106
pos. zad. kon. ze zadu	sevřený	otevřený	96
chodivost	nevyhovující	ideální	106
výška zad. upnutí vemene	nízké	vysoké	131
závěsný vaz	slabý	výrazný	108
rozmíst. před. struků	od sebe	k sobě	136
rozmíst. zad. struků	od sebe	k sobě	124
přední upnutí vemene	volné	pevné	120
hloubka vemene	hluboké	mělké	115
délka struků	krátké	dlouhé	107

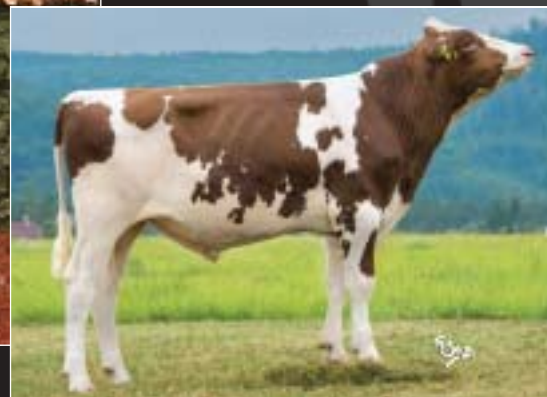
Zevnějšek celkem – Overall Conformation. Končetiny celkem – Feet and Legs. Vemeno celkem – Udder.

Appleboy je geneticky bezrohým červeným holštýnským býkem genomicky otestovaným v Německu a USA. Oba jeho rodiče pocházejí z typové rodiny Kamps-Hollow Altitude EX 95. Z této rodiny vzešlo mnoho byků, přičemž asi nejznámějším je Advent. Hloubku rodiny dokládá i hodnocení zevnějšku matek na mateřské diagonále rodokmenu Appleboye : VG 85 Numero Uno x EX 96 Regiment x EX 95 Durham x EX 93 Prelude x EX 96 Marquis. Sám Appleboy je býkem, u kterého lze očekávat zlepšení především v obsahu mléčných složek a v utváření končetin a vemene. Výtečná je i úroveň znaků fitness. Je velmi vhodným býkem pro inseminaci dcer Joyalista i Jeruda.

Appleboy is genetically polled R&W bull. He is genomically tested in the Germany and in the USA. Both of his parents are coming from show type cow family Kamps-Hollow Altitude EX 95. This family had breed many proven bulls such as Advent Red, Jotan Red, Acme RC, Big Apple and many more. KHW Regiment Apple-Red is one of the best R&W brood- and showcows ever and a Regiment daughter of Kamps-Hollow Durham Altitude. We can expect improvement of milk components, feet and legs and udders. Excellent is the level of fitness traits too.



Matka MS Apples Uno Ambrosia US 72227611



Appleboy P RED 679

FIT



✓ **Mléčné složky Končetiny a vemena Bezrohost a hluboká rodina**
Cow family of Kamps-Hollow Durham Altitude EX-95 Polled

GOBI PP



RED 664

HGG Gobi-Red PP
DE 357261473
*17. 5. 2014

RED HOLŠTÝN

Colour P Red ET

NL 539446391

Laron P

HGG Baldus Armana-P Red

NL 497740632

RED 594

1 305 6937 4,89 339 3,70 257

Atacama DE 352441622

1 305 12120 3,86 468 3,33 404

GENOMICKÉ PLEMENNÉ HODNOTY NĚMECKO/ GENOMIC BREEDING VALUES GERMANY 8/2016

Mléko	Milk	+848 kg
Tuk	Fat	-0,04 % +32 kg
Bílkoviny	Protein	+0,04 % +32 kg
Opakovatelnost	Reliability	72 %
RZG	Selection index	124
RZM – index mléka	Index of milk	123
RZE – zevnějšek celk.	Index of exterior	104
RZS – somatické buňky	Somatic cells	102
RZR – plodnost dcer celk.	Daughter's fertility	102
RZN – dlouhověkost	Longevity	111
Snadnost telení (pat./mat.)	Calving easy (pat./mat.)	96/101
Mrtvě rozená telata (pat./mat.)	Stillbirth (pat./mat.)	100/102
Dojitelnost	Milkability	95
Temperament		92
Tělesná kondice	Body condition	94

Německo 8/2016

76 88 100 112 124

mléčný typ	nevyhovující	ideální	107
kapacita	nevyhovující	ideální	97
končetiny	nevyhovující	ideální	99
vemeno	nevyhovující	ideální	108
zevnějšek celkem	nevyhovující	ideální	104
tělesný rámec	malý	velký	109
mléčný charakter	nevýrazný	výrazný	104
hloubka těla	mělké	hluboké	89
šířka hrudníku	úzký	široký	89
sklon zádě	zdvížená	sražená	97
šířka zádě	úzká	široká	101
pos. zad. konč. z boku	strmé	šavlovité	95
sklon paznehtů	ploché	strmé	105
kvalita hlezna	lymfatické	suché	102
pos. zad. kon. ze zadu	sevřený	otevřený	88
chodivost	nevyhovující	ideální	98
výška zad. upnutí vemene	nizké	vysoké	102
závěsný vaz	slabý	výrazný	107
rozmíst. před. struků	od sebe	k sobě	101
rozmíst. zad. struků	od sebe	k sobě	113
přední upnutí vemene	volné	pevné	107
hloubka vemene	hluboké	mělké	105
délka struků	krátké	dlouhé	100

Zevnějšek celkem – Overall Conformation. Končetiny celkem – Feet and Legs. Vemeno celkem – Udder.



Gobi PP RED 664

✓ **Homozygotně bezrohý Respektovaná rodina Astra Vhodný na potomky**
byků Kian a Spencer • **Homozygous polled Respected family Astra**
Good combination with daughters of Kian and Spencer

KARLO P



RED 665

Baldus Karlo P
DE 770031575
*16. 5. 2014

RED HOLŠTÝN

Topspeed Go Now

NL 709809726

NEO 654

West Port Arron Doon Mitey P RC

Kulpdale Baldus Roxy-Red P DE 536798219

CA 8930027

2 305 9074 4,51 409 3,61 328

VG 85

Golden-Oaks RMN RAE2 RED ET US 62454339

2 305 11246 4,37 491 3,54 398

EX 90

GENOMICKÉ PLEMENNÉ HODNOTY NĚMECKO/ GENOMIC BREEDING VALUES GERMANY 8/2016

Mléko	Milk	+599 kg
Tuk	Fat	+0,37 % +58 kg
Bílkoviny	Protein	+0,15 % +34 kg
Opakovatelnost	Reliability	72 %
RZG	Selection index	124
RZM – index mléka	Index of milk	123
RZE – zevnějšek celk.	Index of exterior	119
RZS – somatické buňky	Somatic cells	97
RZR – plodnost dcer celk.	Daughter's fertility	95
RZN – dlouhověkost	Longevity	99
Snadnost telení (pat./mat.)	Calving easy (pat./mat.)	107/97
Mrtvě rozená telata (pat./mat.)	Stillbirth (pat./mat.)	102/97
Dojitelnost	Milkability	105
Temperament		111
Tělesná kondice	Body condition	88

Německo 8/2016

76 88 100 112 124

mléčný typ	nevyhovující	ideální	120
kapacita	nevyhovující	ideální	124
končetiny	nevyhovující	ideální	109
vemeno	nevyhovující	ideální	108
zevnějšek celkem	nevyhovující	ideální	119
tělesný rámec	malý	velký	120
mléčný charakter	nevýrazný	výrazný	119
hloubka těla	mělké	hluboké	116
šířka hrudníku	úzký	široký	108
sklon zádě	zdvížená	sražená	90
šířka zádě	úzká	široká	114
pos. zad. konč. z boku	strmé	šavlovité	103
sklon paznehtů	ploché	strmé	101
kvalita hlezna	lymfatické	suché	104
pos. zad. kon. ze zadu	sevřený	otevřený	110
chodivost	nevyhovující	ideální	108
výška zad. upnutí vemene	nizké	vysoké	119
závěsný vaz	slabý	výrazný	109
rozmíst. před. struků	od sebe	k sobě	94
rozmíst. zad. struků	od sebe	k sobě	100
přední upnutí vemene	volné	pevné	101
hloubka vemene	hluboké	mělké	98
délka struků	krátké	dlouhé	116

Zevnějšek celkem – Overall Conformation. Končetiny celkem – Feet and Legs. Vemeno celkem – Udder.



Karlo P RED 665

✓ **Heterozygotně bezrohý Slavná rodina C Glenridge Citation Roxy EX 97**
Bez Lawn Boye v původu • **Heterozygous polled Famous family C**
Glenridge Citation Roxy EX 97 Pedigree without Lawn Boy

BARDO

DG Bardo-Red NL 964579820
*10. 1. 2015

Ladys-Manor **Olympian**

US 71592946

Seagull-Bay **Supersire ET**

Calbrett Supersire Barb RC CA 11658906

US 69981349

NXB 037

1 365 13859 4,2 582 3,4 471

VG 86

Rainyridge Super Beth RC CA 11060180

2 305 13136 3,8 499 3,5 460

VG 86

GENOMICKÉ PLEMENNÉ HODNOTY USA/ GENOMIC BREEDING VALUES US 8/2016

Mléko	Milk	+1263 lb
Tuk	Fat	+0,07 % +64 lb
Bílkoviny	Protein	+0,00 % +39 lb
Opakovatelnost	Reliability	76 %
TPI – celk. index	Total index	2283
Net Merit	NM\$	504
Konverze krmiva	FE	115
Somatické buňky	Somatic cells	2,73
Plodnost dcer celkem	Daughter's fertility FI	-0,4
Plodnost dcer – mezidobí DPR		-0,7
Plodnost dcer – zabřez. jalovice HCR		+0,4
Plodnost dcer – zabřez. jalovice CCR		-0,1
Dlouhověkost	Longevity	3,1
Přežitelnost	Livability	+1,0
Snadnost telení (pat./mat.)	Calving easy	9,7 %/7,4 %
Mrtvě rozená telata (po býkovi)	Sire Stillbirth	9,1 %
Mrtvě rozená telata (u dcer)	Daughter Stillbirth	6,4 %



RED 669

RED HOLŠTÝN

USA (Genomické plemenné hodnoty) 8/2016

		-2	-1	0	1	2		
zevnějšek celkem	nevyhovující	[Bar chart]					ideální	1,62
velikost těla celkem	malá	[Bar chart]					velká	1,05
končetiny celkem	nevyhovující	[Bar chart]					ideální	0,55
vemeno celkem	nevyhovující	[Bar chart]					ideální	1,50
rámec	malý	[Bar chart]					velký	1,71
šířka hrudníku	úzký	[Bar chart]					široký	1,13
hloubka těla	mělké	[Bar chart]					hluboké	0,92
mléčný charakter	nevýrazný	[Bar chart]					výrazný	0,92
sklon zádě	zdvižená	[Bar chart]					sražená	0,26
šířka zádě	úzká	[Bar chart]					široká	1,19
zadní konč. z boku	strmé	[Bar chart]					šavlovité	0,51
zadní konč. zezadu	sevřený	[Bar chart]					otevřený	0,44
sklon paznehtů	ploché	[Bar chart]					strmé	0,80
skóre končetin	nízké	[Bar chart]					vykající	0,62
přední upnutí vemene	volné	[Bar chart]					pevné	1,87
zadní výška vemene	nízké	[Bar chart]					vysoké	2,47
zadní šířka vemene	úzké	[Bar chart]					široké	2,27
závěsný vaz	slabý	[Bar chart]					výrazný	0,62
hloubka vemene	hluboké	[Bar chart]					mělké	1,45
rozmíst. před. struků	od sebe	[Bar chart]					k sobě	0,38
rozmíst. zad. struků	od sebe	[Bar chart]					k sobě	0,35
délka struků	krátké	[Bar chart]					dlouhé	0,82

Zevnějšek celkem – Overall Conformation. Končetiny celkem – Feet and Legs. Vemeno celkem – Udder.



Bardo-Red RED 669

✓ Plní bratři Brody RC, Boris a Berlin jsou otci býků Matka je TOP 1 RC kráva GTPI Výstavní rodina Rainyridge Talent Barbara EX 95 • Full brothers Brody RC, Boris and Berlin are sires of sons Mother TOP 1 RC cow GTPI Show family Rainyridge Talent Barbara EX 95

JOYALIST

Ostretin Joyalist

CZ 513609053

*18. 6. 2005

Posal Corky **Royalist**

IT 771043001212

NBY 237

Granduc **Tribute**

Ostretin Petra 6 CZ 004192953

CA 006873798

NEA 24

1 305 9500 3,37 320 3,47 330 VG 85

Ostretin Petra 3 ET CZ 112128506

2 305 12829 3,77 484 3,33 427

VG 85

ČESKÁ REPUBLIKA RED HOLŠTÝN/ CZECH REPUBLIC RED HOLSTEIN 8/2016

Mléko	Milk	+394 kg
Tuk	Fat	-0,19 % -1 kg
Bílkoviny	Protein	+0,15 % +22 kg
Opakovatelnost	Reliability	99 % (711 dcer/91 stád)
SIH – celk. index	Total index	106,7
Porody	Calving	na jalovice/easy
Plodnost pat.	Fertility	91
Plodnost dcer celkem	Daughter's fertility total	92
Plodnost dcer – jalovice	Daughter's fertility heifers	102
Plodnost dcer – krávy	Daughter's fertility cows	85
Dojitelnost	Milkability	106 (177 dcer)
Somatické buňky	Somatic cells	103
Dlouhověkost	Longevity	98



RED 475

RED HOLŠTÝN

aAa 345216

ČR 8/2016, 275 dcer/54 stád

		76	88	100	112	124		
zevnějšek celkem	nevyhovující	[Bar chart]					ideální	97
končetiny celkem	nevyhovující	[Bar chart]					ideální	109
vemeno celkem	nevyhovující	[Bar chart]					ideální	90
tělesný rámec	malý	[Bar chart]					velký	99
šířka hrudníku	úzký	[Bar chart]					široký	110
hloubka těla	mělké	[Bar chart]					hluboké	118
hranatost	nevýrazná	[Bar chart]					výrazná	115
sklon zádě	zdvižená	[Bar chart]					sražená	88
šířka zádě	úzká	[Bar chart]					široká	94
post. zad. konč. zezadu	sevřený	[Bar chart]					otevřený	117
post. zad. konč. z boku	strmé	[Bar chart]					šavlovité	112
sklon paznehtů	ploché	[Bar chart]					strmé	102
přední upnutí vemene	volné	[Bar chart]					pevné	94
rozmíst. před. struků	od sebe	[Bar chart]					k sobě	86
délka struků	krátké	[Bar chart]					dlouhé	93
hloubka vemene	hluboké	[Bar chart]					mělké	88
výška zad. upnutí vemene	nízké	[Bar chart]					vysoké	86
závěsný vaz	slabý	[Bar chart]					výrazný	96
rozmíst. zad. struků	od sebe	[Bar chart]					k sobě	91
šířka zad. upnutí vemene	úzké	[Bar chart]					široké	108
kvalita kostí	hrubá	[Bar chart]					jemná	105
chodivost	nežádoucí	[Bar chart]					žádoucí	110
kondice	nízká	[Bar chart]					vysoká	94

Zevnějšek celkem – Overall Conformation. Končetiny celkem – Feet and Legs. Vemeno celkem – Udder.



Dcera Joyalista CZ 194790932,
farma Malý Bor



Po dva roky nejvyužívanější red holštýnský plemeník v ČR Stejná rodina jako Imalot, Polledstar, Sunnyday, Sunway a Sunshine • The most widely used red holstein bull in the Czech Republic for two years The same family like Imalot, Polledstar, Sunnyday, Sunway a Sunshine

WATTZAHL



HG 427

FLECKVIEH

DE 948343767

*29. 9. 2014

Watt

DE 945875179

HG 404

GS Rave

Oktober DE 947506634

AT 400484214

RAD 418

1 305 8813 4,48 395 3,57 315

Obama DE 940472499

4. 8596 4,54 391 3,64 313

Genomické plemenné hodnoty/ Genomic breeding values 8/2016 (DAC)

GZW (celk. sel. index)	GZW (total)	135 (62 %)
MW (mléčný index)	MW (milk)	127 (67 %)
FW (masný index)	FW (beef)	120 (61 %)
FIT (index zdraví)	FIT (fitness)	112 (65 %)
Mléko	Milk	+1190 kg
Tuk	Fat	-0,08 % +43 kg
Bílkoviny	Protein	-0,10 % +33 kg
Netto přírůstek	Net daily gain	120
Jatečná výtěžnost	Carcasse perc.	112
Jatečné třídy	EUROP trade cl.	116
Dlouhověkost	Longevity	116 (65 %)
Perzistence	Persistency	100 (67 %)
Somatické buňky	Somatic cells	111 (65 %)
Zdraví vemene	Udder health	111 (68 %)
Dojitelnost	Milkability	106 (66 %)
Plodnost dcer	D. fertility	103 (44 %)
Plodnost pat. CZ	Pat. fertility CZ	-
Snadnost telení (pat./mat.)	Calving easy	108 (63 %)/102 (56 %)
Vitalita	Vitality	100 (58 %)

PH 8/2016

76 88 100 112 124

rámec
osvalení
končetiny
vemeno

výška v kříži
délka těla
šířka zádě
hloubka středotrupí
sklon zádě
postoj končetin
charakter hlezna
spěnka
paznehty-patka
délka předního vemene
délka zad. upnutí vem.
upnutí předního vemene
závěsný vaz
hloubka vemene
délka struků
tloušťka struků
rozmístění struků
postavení struků
čistota vemene

malý
slabé
nevyhovující
nevyhovující
malá
krátké
úzká
mělké
zdvižená
strmý
hrubý
měkká
nízká
krátké
krátké
volné
slabý
hluboké
krátké
tenké
od sebe
do stran
pastruky

velký 93
vysoké 103
ideální 106
ideální 116
velká 90
dlouhé 96
široká 105
hluboké 96
sražená 101
šavlovitý 101
suchý 96
strmá 100
vysoká 109
dlouhé 107
dlouhé 114
pevné 104
výrazný 122
mělké 103
dlouhé 88
silné 88
k sobě 90
do středu 112
bez závad 99

Rámec – Frame. Osvalení – Muscularity. Končetiny celkem – Feet and Legs. Vemeno celkem – Udder.

Wattzahl je jedním z nejvýše postavených býků dle gGZW dostupných v ČR. V jeho původu nalezneme dvakrát specialistu na zlepšování vemene býka Rau. Všichni tři býci na diagonále původu Wattzahla (Watt x Rave x Zahner) mají velmi solidní plemenné hodnoty pro utváření vemene. Wattzahl je výrazným zlepšovatelem mléčné i masné produkce, zdraví i zevnějšku. Wattzahl je zapsán i v oddíle M strakatého skotu a je tak využitelný v chovu krav bez tržní produkce mléka.

Wattzahl belongs to top sires according to gGZW that are available in the Czech Republic. We can see sire Rau, a special corrector of udders, two times in his pedigree. Each of three sires on diagonal of Wattzahl's pedigree has got very good breeding values for udder conformation. Wattzahl himself is a very good improver of milk and beef production, health and body conformation.



Wattzahl HG 427

✓ Špičková hodnota indexu GZW Zlepšovatel mléčné i masné produkce Bez chyb ve znacích fitness i dobrý typ • Top index GZW Milk and beef production improver Fitness and type faultless

DE 949760754
*29. 5. 2014

Symposium

AT 499482519

BD 094 Ricki

Ricky DE 974607787

DE 938806653

BCH 102

1 305 12284 3,50 430 3,63 446

Regatta DE 941693274

prům. 6 l.: 12000 3,86 463 3,62 434

Genomické plemenné hodnoty/ Genomic breeding values 8/2016 (DAC)

GZW (celk. sel. index)	GZW (total)	126 (62 %)
MW (mléčný index)	MW (milk)	128 (66 %)
FW (masný index)	FW (beef)	109 (67 %)
FIT (index zdraví)	FIT (fitness)	101 (64 %)
Mléko	Milk	+777 kg
Tuk	Fat	+0,16 % +46 kg
Bílkoviny	Protein	+0,06 % +32 kg
Netto přírůstek	Net daily gain	108
Jatečná výtěžnost	Carcasse perc.	107
Jatečné třídy	EUROP trade cl.	107
Dlouhověkost	Longevity	102 (65 %)
Perzistence	Persistency	116 (66 %)
Somatické buňky	Somatic cells	107 (64 %)
Zdraví vemene	Udder health	108 (67 %)
Dojitelnost	Milkability	102 (65 %)
Plodnost dcer	D. fertility	80 (42 %)
Plodnost pat. CZ	Pat. fertility CZ	-
Snadnost telení (pat./mat.)	Calving easy	117 (62 %)/94 (56 %)
Vitalita	Vitality	114 (57 %)

PH 8/2016

76 88 100 112 124

rámec	malý	velký	91
osvalení	slabé	vysoké	97
končetiny	nevýhovující	ideální	97
vemeno	nevýhovující	ideální	113
výška v kříži	malá	velká	91
délka těla	krátké	dlouhé	98
šířka zadě	úzká	široká	93
hloubka středotrupí	mělké	hluboké	95
sklon zadě	zdvížená	sražená	99
postoj končetin	strmý	šavlovitý	96
charakter hlezna	hrubý	suchý	91
spěnka	měkká	strmá	99
paznehty-patka	nízká	vysoká	102
délka předního vemene	krátké	dlouhé	113
délka zad. upnutí vem.	krátké	dlouhé	103
upnutí předního vemene	volné	pevné	116
závěsný vaz	slabý	výrazný	84
hloubka vemene	hluboké	mělké	107
délka struků	krátké	dlouhé	83
tloušťka struků	tenké	silné	87
rozmístění struků	od sebe	k sobě	109
postavení struků	do stran	do středu	111
čistota vemene	pastruky	bez závad	96

Rámec - Frame. Osvalení - Muscularity. Končetiny celkem - Feet and Legs. Vemeno celkem - Udder.

Symme se narodil z kombinace býků Symposium x Ricki, kteří jsou poměrně nepřibuzní na současnou strakatou populaci. Rodina matek, která stojí za tímto býkem, je velmi hluboká. V minulosti z této rodiny vzešli například býci Rumdeuter nebo Seo. Matka matky Symmeho Regatta je úspěšnou výstavní krávou.

Symme was born from combination of sires Symposium x Ricki, who are rather outcross to present Fleckvieh population. Symme's cow family is very deep and produced several positive daughter proven bulls, for example widely used Rumdeuter and Seo. His mother is successful show cow.



Symme BD 098



Matka Regatta DE 941693274



Outcross Produkce kg tuku a bílkovin Tvar vemene
Outcross kg of fat and protein production Udder shape

DE 948202369

*14. 8. 2013

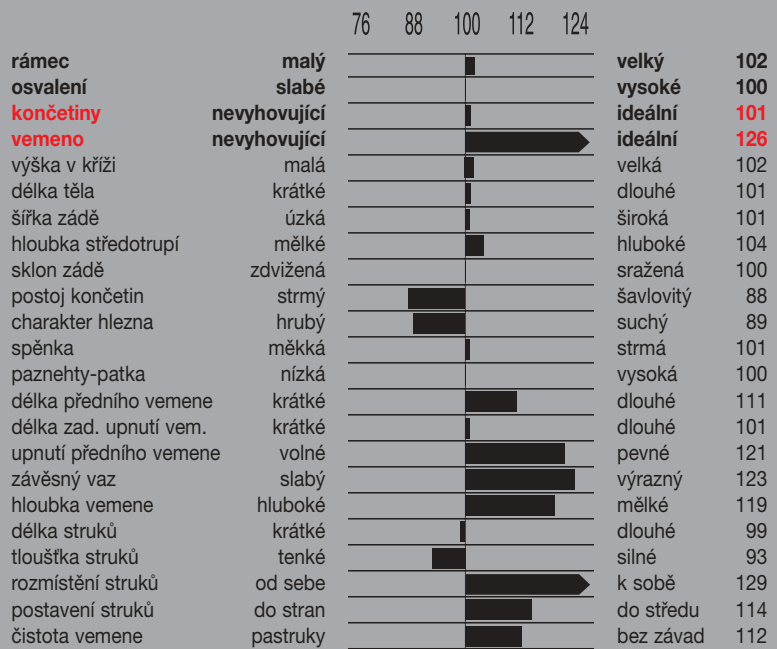
Reumut

DE 944127123	RAD 462	GS Rau
Farauna DE 942365665	AT 653713345	RAD 276
10791 3,56 384 3,57 385	Famore DE 933422652	
	5 9756 4,6 445 3,9 382	

Genomické plemenné hodnoty/ Genomic breeding values 8/2016 (DAC)

GZW (celk. sel. index)	GZW (total)	124 (67 %)
MW (mléčný index)	MW (milk)	118 (73 %)
FW (masný index)	FW (beef)	100 (66 %)
FIT (index zdraví)	FIT (fitness)	115 (70 %)
Mléko	Milk	+641 kg
Tuk	Fat	+0,03 % +29 kg
Bílkoviny	Protein	+0,01 % +24 kg
Netto přírůstek	Net daily gain	101
Jatečná výtěžnost	Carcasse perc.	101
Jatečné třídy	EUROP trade cl.	98
Dlouhověkost	Longevity	117 (70 %)
Perzistence	Persistency	91 (73 %)
Somatické buňky	Somatic cells	114 (71 %)
Zdraví vemene	Udder health	117 (74 %)
Dojitelnost	Milkability	104 (71 %)
Plodnost dcer	D. fertility	111 (52 %)
Plodnost pat. CZ	Pat. fertility CZ	98
Snadnost telení (pat./mat.)	Calving easy	111 (62 %)/104 (59 %)
Vitalita	Vitality	100 (57 %)

PH 8/2016



Rámec – Frame. Osvalení – Muscularity. Končetiny celkem – Feet and Legs. Vemeno celkem – Udder.

Kromě skvělých bezchybných plemenných hodnot pochází Valor z výborné rodiny. Matka Valora – Farauna byla na VFR-Tierschau 2011 ve Schwandorfu rezervní vítězkou. Vyznačuje se excelentním exteriérem a skvělým vememem. Od Farauny stojí na farmě Schmaußerových, odkud pochází, další tři dcery s dobrou užitkovostí a vysokými plemennými hodnotami. Matka matky Valora – Famore byla dcerou Morrora s velmi dobrým vememem. Zvláště hodna pozornosti je ale jeho praprababička Fabi. Byla dárkyní embryí a bylo z ní provedeno více embryotransferů. Plemence Fabi je matkou známého býka Hulocka.

Apart from excellent and faultless breeding values, Valor comes from outstanding family. His mother Farauna was awarded at VFR-Tierschau 2011 in Schwandorf as Reserve Champion. She has an excellent body conformation and extraordinary udder. We can also find a cow Fabi in the third generation in Valor's pedigree, who was an embryo donor cow. Fabi is the mother of famous sire Hulock.



Valor RAD 499



Matka Valora Farauna na výstavě ve Schwandorfu, 2011

JHB Oficir
CZ 734051 053
*17. 3. 2015

Manton

DE 942405989	MOR 229	Valfin JB	
JHB Eva 3 CZ 278038953		FR 3920260325	NIC 15
2 305 13080 3,37 441 3,40 445	G+83	JHB Eva 2 CZ 219507953	
		4 305 11515 4,51 519 3,41 393	G+83

Genomické plemenné hodnoty/ Genomic breeding values 8/2016 (DAC)

GZW (celk. sel. index)	GZW (total)	124 (60 %)
MW (mléčný index)	MW (milk)	121 (65 %)
FW (masný index)	FW (beef)	96 (61 %)
FIT (index zdraví)	FIT (fitness)	115 (62 %)
Mléko	Milk	+800 kg
Tuk	Fat	-0,02 % +31 kg
Bílkoviny	Protein	+0,00 % +28 kg
Netto přírůstek	Net daily gain	97
Jatečná výtěžnost	Carcasse perc.	96
Jatečné třídy	EUROP trade cl.	98
Dlouhověkost	Longevity	114 (65 %)
Perzistence	Persistency	102 (65 %)
Somatické buňky	Somatic cells	99 (63 %)
Zdraví vemene	Udder health	100 (66 %)
Dojitelnost	Milkability	104 (63 %)
Plodnost dcer	D. fertility	112 (40 %)
Plodnost pat. CZ	Pat. fertility CZ	-
Snadnost telení (pat./mat.)	Calving easy	113 (51 %)/99 (46 %)
Vitalita	Vitality	118 (45 %)

PH 8/2016

	76	88	100	112	124		
rámec						malý	98
osvalení						slabé	97
končetiny						nevyhovující	ideální 107
vemeno						nevyhovující	ideální 109
výška v kříži						malá	98
délka těla						krátké	97
šířka zadě						úzká	98
hloubka středotrupí						mělké	99
sklon zadě						zdvižená	94
postoj končetin						strmý	99
charakter hlezna						hrubý	107
spěnka						měkká	107
paznehty-patka						nízká	104
délka předního vemene						krátké	110
délka zad. upnutí vem.						krátké	108
upnutí předního vemene						volné	107
závěsný vaz						slabý	101
hloubka vemene						hluboké	107
délka struků						krátké	93
tloušťka struků						tenké	89
rozmístění struků						od sebe	88
postavení struků						do stran	95
čistota vemene						pastruky	94
						velký	98
						vysoké	97
						ideální	107
						ideální	109
						velká	98
						dlouhá	97
						široká	98
						hluboké	99
						sražená	94
						šavlovitý	99
						suchý	107
						strmá	107
						vysoká	104
						dlouhé	110
						dlouhé	108
						pevné	107
						výrazný	101
						mělké	107
						dlouhé	93
						silné	89
						k sobě	88
						do středu	95
						bez závad	94

Rámec – Frame. Osvalení – Muscularity. Končetiny celkem – Feet and Legs. Vemeno celkem – Udder.

Oficir je plným bratrem Ostena a má stejnou matku jako Mogul. Tato plemnice (JHB Eva 3) překonala produkci kg bílkovin svoje vrstevnice na první laktaci o 44 % a na druhé o 42 %. Nyní je otelená potřetí a její poslední denní nádoj činí 56,4 kg mléka. Oficira doporučujeme do přípařovacích plánů jako produkčně silného zlepšovatele končetin a vemene.

Oficir is a full brother of Osten and they have as same mother as Mogul. This cow (JHB Eva 3) exceed in production of kg of protein her contemporaries by 44 % on the first lactation and by 42 % on her second lactation. She is currently on the third lactation and her last milk production daily record is 56,4 kg. We recommend Oficir to mating plan as strongly productive corrector of legs and udders.



Matka JHB Eva 3, chov.: Zemědělská a.s., Horní Bradlo



JHB Oficir MOR 253



JHB Osten
CZ 734052053
*17. 3. 2015

ČESKÉ STRAKATÉ

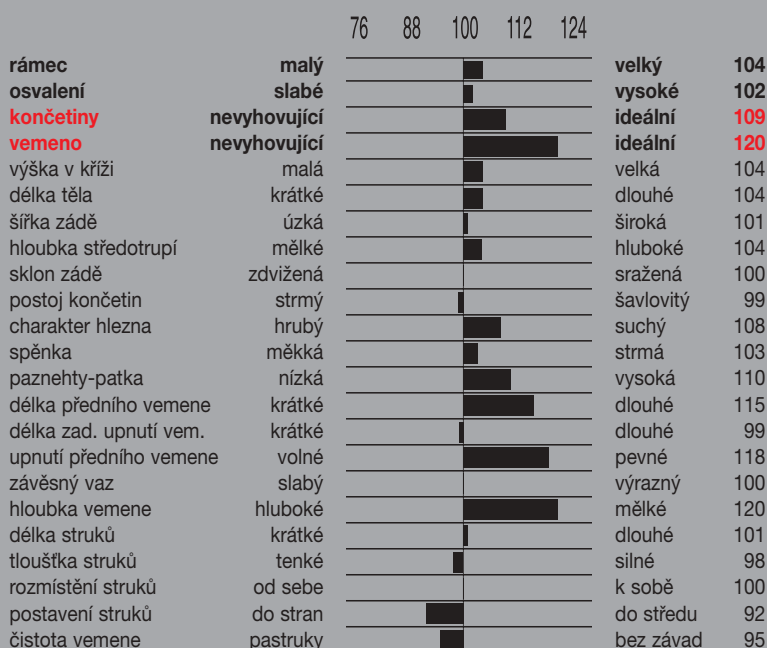
Manton

DE 942405989	MOR 229	Valfin JB	
JHB Eva 3 CZ 278038953		FR 3920260325	NIC 15
2 305 13080 3,37 441 3,40 445	G+83	JHB Eva 2 CZ 219507953	
		4 305 11515 4,51 519 3,41 393	G+83

Genomické plemenné hodnoty/ Genomic breeding values 8/2016 (DAC)

GZW (celk. sel. index)	GZW (total)	124 (59 %)
MW (mléčný index)	MW (milk)	116 (64 %)
FW (masný index)	FW (beef)	103 (60 %)
FIT (index zdraví)	FIT (fitness)	117 (61 %)
Mléko	Milk	+741 kg
Tuk	Fat	-0,16 % +17 kg
Bílkoviny	Protein	-0,01 % +26 kg
Netto přírůstek	Net daily gain	102
Jatečná výtěžnost	Carcasse perc.	104
Jatečné třídy	EUROP trade cl.	100
Dlouhověkost	Longevity	118 (64 %)
Perzistence	Persistency	91 (64 %)
Somatické buňky	Somatic cells	107 (62 %)
Zdraví vemene	Udder health	110 (65 %)
Dojitelnost	Milkability	103 (63 %)
Plodnost dcer	D. fertility	113 (39 %)
Plodnost pat. CZ	Pat. fertility CZ	-
Snadnost telení (pat./mat.)	Calving easy	114 (50 %)/101 (46 %)
Vitalita	Vitality	110 (44 %)

PH 8/2016



Rámec – Frame. Osvalení – Muscularity. Končetiny celkem – Feet and Legs. Vemeno celkem – Udder.

Osten je plným bratrem Oficira a polobratrem Mogula. V každém připařovacímu plánu je třeba zařadit býka, který je silným zlepšovatelem utváření vemene. Na prvním místě nám jde obvykle o zlepšení hloubky vemene a předního upnutí vemene. Tyto dva znaky jsou zásadní pro udržení žádoucího polovejčitého tvaru mléčné žlázy. Osten je vhodný právě do této pozice.

Osten is a full brother of Oficir and half brother of Mogul. It is necessary to have a strong corrector of udder conformation in any mating plan. Udder depth and fore attachment are usually on the first place of our interest, as they are traits forming the desirable half-egg shape of the udder. Osten is a good choice in this regard.



JHB Osten MOR 254

✓ Výrazný korektor tvaru vemene Velmi dobré znaky zevnějšku Solidní zdraví vemene i plodnost dcer
Expressive corrector of udder shape Very good exterior traits Good udder health and daughter's fertility



BA 129

FLECKVIEH

AT 048849429
*7. 10. 2014

Dell

DE 974602964

Vanstein

Adele AT 596961514

DE 934586859

RAD 214

5 11526 3,60 415 3,03 349

Laska AT 981963507

4 10924 4,24 463 3,42 374

PH 8/2016

76 88 100 112 124

rámec	malý	velký	114
osvalení	slabé	vysoké	105
končetiny	nevyhovující	ideální	99
vemeno	nevyhovující	ideální	121
výška v kříži	malá	velká	115
délka těla	krátké	dlouhé	115
šířka zádě	úzká	široká	112
hloubka středotrupí	mělké	hluboké	102
sklon zádě	zdvížená	sražená	97
postoj končetin	strmý	šavlovitý	98
charakter hlezna	hrubý	suchý	108
spěnka	měkká	strmá	93
paznehty-patka	nízká	vysoká	96
délka předního vemene	krátké	dlouhé	109
délka zad. upnutí vem.	krátké	dlouhé	94
upnutí předního vemene	volné	pevné	112
závěsný vaz	slabý	výrazný	110
hloubka vemene	hluboké	mělké	120
délka struků	krátké	dlouhé	99
tloušťka struků	tenké	silné	103
rozmístění struků	od sebe	k sobě	114
postavení struků	do stran	do středu	119
čistota vemene	pastruky	bez závad	103

Rámec – Frame. Osvalení – Muscularity. Končetiny celkem – Feet and Legs. Vemeno celkem – Udder.

Genomické plemenné hodnoty/ Genomic breeding values 8/2016 (DAC)

GZW (celk. sel. index)	GZW (total)	132 (65 %)
MW (mléčný index)	MW (milk)	119 (71 %)
FW (masný index)	FW (beef)	116 (65 %)
FIT (index zdraví)	FIT (fitness)	114 (67 %)
Mléko	Milk	+472 kg
Tuk	Fat	+0,15 % +31 kg
Bílkoviny	Protein	+0,09 % +23 kg
Netto přírůstek	Net daily gain	123
Jatečná výtěžnost	Carcasse perc.	118
Jatečné třídy	EUROP trade cl.	101
Dlouhověkost	Longevity	114 (67 %)
Perzistence	Persistency	99 (71 %)
Somatické buňky	Somatic cells	103 (68 %)
Zdraví vemene	Udder health	108 (71 %)
Dojitelnost	Milkability	102 (69 %)
Plodnost dcer	D. fertility	103 (47 %)
Plodnost pat. CZ	Pat. fertility CZ	–
Snadnost telení (pat./mat.)	Calving easy	120 (63 %)/107 (57 %)
Vitalita	Vitality	113 (57 %)

Daily je býkem mimořádně vhodným pro plošnou inseminaci jalovic. Je nepřibuzným na velkou část populace. Podle genomických plemenných hodnot zlepšuje mléčnou i masnou užitkovost a nemá zásadní problémy ani u znaků zdraví a zevnějšku. V případě využití pro inseminaci krav jej doporučujeme nasadit jako korektora příliš širokého rozmístění struků a hloubky vemene. Je méně vhodný pro inseminaci příliš velkých krav.

Daily is a sire that is extremely suitable for insemination of heifers across-the-herd. He is outcross to the most population. He improves the milk production and does not have any serious mistakes in health and body conformation according to his genomic breeding values. We recommend him as a corrector of widely placed teats and deep udders in the case of insemination of cows. He is less suitable for insemination of too big cows.



Daily BA 129



MASSIV PS



MOR 261

FLECKVIEH

DE 9506989480

*24. 4. 2015

Masslos Pp

DE 948301019

Dell

Edel DE 948350336

DE 974602964

2 305 9368 3,81 357 3,47 325

Ewald DE 945683543

Genomické plemenné hodnoty/ Genomic breeding values 8/2016 (DAC)

GZW (celk. sel. index)	GZW (total)	129 (56 %)
MW (mléčný index)	MW (milk)	117 (61 %)
FW (masný index)	FW (beef)	111 (53 %)
FIT (index zdraví)	FIT (fitness)	117 (59 %)
Mléko	Milk	+929 kg
Tuk	Fat	-0,20 % +22 kg
Bílkoviny	Protein	-0,09 % +25 kg
Netto přírůstek	Net daily gain	111
Jatečná výtěžnost	Carcasse perc.	113
Jatečné třídy	EUROP trade cl.	102
Dlouhověkost	Longevity	117 (61 %)
Perzistence	Persistency	107 (61 %)
Somatické buňky	Somatic cells	110 (59 %)
Zdraví vemene	Udder health	111 (63 %)
Dojitelnost	Milkability	107 (60 %)
Plodnost dcer	D. fertility	105 (38 %)
Plodnost pat. CZ	Pat. fertility CZ	-
Snadnost telení (pat./mat.)	Calving easy	112 (58 %)/109 (46 %)
Vitalita	Vitality	107 (48 %)

PH 8/2016

76 88 100 112 124

rámec osvalení	malý slabé	velký vysoké
končetiny vemeno	nevyhovující	ideální
výška v kříži	malá	velká
délka těla	krátké	dlouhé
šířka zádě	úzká	široká
hloubka středotrupí	mělké	hluboké
sklon zádě	zdvížená	sražená
postoj končetin	strmý	šavlovitý
charakter hlezna	hrubý	suchý
spěnka	měkká	strmá
paznehty-patka	nízká	vysoká
délka předního vemene	krátké	dlouhé
délka zad. upnutí vem.	krátké	dlouhé
upnutí předního vemene	volné	pevné
závěsný vaz	slabý	výrazný
hloubka vemene	hluboké	mělké
délka struků	krátké	dlouhé
tloušťka struků	tenké	silné
rozmístění struků	od sebe	k sobě
postavení struků	do stran	do středu
čistota vemene	pastruky	bez závad

Rámec – Frame. Osvalení – Muscularity. Končetiny celkem – Feet and Legs. Vemeno celkem – Udder.

Massiv je heterozygotně geneticky bezrohým plemeníkem. Jeho genomické plemenné hodnoty jsou silné ve zlepšování kg mléka u jeho dcer i přírůstku u jeho synů. Velmi dobrá je u něho i úroveň znaků fitness. Pokud jde o znaky zevnějšku, tak v jeho profilu nenacházíme významné nedostatky, pouze je Massiv méně vhodným býkem pro iseminaci velmi rámcových krav.

Massiv is heterozygously polled bull. His genomic breeding values are very strong in milk production of his daughters and daily gain of his sons. Also his fitness traits are very good. We cannot find any expressive lacks in his exterior. Massiv is less suitable for insemination of too large framed cows.

FIT



KeLeKi

Massiv PS

✓ **Genetická bezrohost** **Mléko a maso** **Fitness**
Genetically polled **Milk and beef** **Fitness**

JHB Mogul
CZ 706664053
*30. 12. 2013

ČESKÉ STRAKATÉ

Waldbrand

DE 940100513	HG 335	Valfin JB	
JHB Eva 3 CZ 278038953		FR 3920260325	NIC 15
2 305 13080 3,37 441 3,40 445	G+83	JHB Eva 2 CZ 219507953	
		4 305 11515 4,51 519 3,41 393	G+83

Genomické plemenné hodnoty/ Genomic breeding values 8/2016 (DAC)

GZW (celk. sel. index)	GZW (total)	122 (59 %)
MW (mléčný index)	MW (milk)	116 (64 %)
FW (masný index)	FW (beef)	98 (57 %)
FIT (index zdraví)	FIT (fitness)	112 (63 %)
Mléko	Milk	+692 kg
Tuk	Fat	-0,09 % +21 kg
Bílkoviny	Protein	+0,00 % +24 kg
Netto přírůstek	Net daily gain	109
Jatečná výtěžnost	Carcasse perc.	99
Jatečné třídy	EUROP trade cl.	93
Dlouhověkost	Longevity	114 (65 %)
Perzistence	Persistency	97 (64 %)
Somatické buňky	Somatic cells	106 (62 %)
Zdraví vemene	Udder health	109 (67 %)
Dojitelnost	Milkability	113 (62 %)
Plodnost dcer	D. fertility	102 (41 %)
Plodnost pat. CZ	Pat. fertility CZ	117
Snadnost telení (pat./mat.)	Calving easy	113 (51 %)/103 (46 %)
Vitalita	Vitality	106 (45 %)

PH 8/2016

	76	88	100	112	124		
rámec						malý	110
osvalení						slabé	107
končetiny						nevyhovující	116
vemeno						nevyhovující	117
výška v kříži						malá	107
délka těla						krátké	113
šířka zadě						úzká	115
hloubka středotrupí						mělké	111
sklon zadě						zdvižená	94
postoj končetin						strmý	94
charakter hlezna						hrubý	110
spěnka						měkká	108
paznehty-patka						nízká	108
délka předního vemene						krátké	101
délka zad. upnutí vem.						krátké	112
upnutí předního vemene						volné	114
závěsný vaz						slabý	100
hloubka vemene						hluboké	108
délka struků						krátké	90
tloušťka struků						tenké	92
rozmístění struků						od sebe	109
postavení struků						do stran	102
čistota vemene						pastruky	104
						velký	110
						vysoké	107
						ideální	116
						ideální	117
						velká	107
						dlouhé	113
						široká	115
						hluboké	111
						sražená	94
						šavlovitý	94
						suchý	110
						strmá	108
						vysoká	108
						dlouhé	101
						dlouhé	112
						pevné	114
						výrazný	100
						mělké	108
						dlouhé	90
						silné	92
						k sobě	109
						do středu	102
						bez závad	104

Rámec – Frame. Osvalení – Muscularity. Končetiny celkem – Feet and Legs. Vemeno celkem – Udder.

Mogul ve svém původu kombinuje nejlepší strakaté býky poslední dekády Waldbrand x Valfin x Rau x Weinold na vysoce výkonné domácí rodině matek. Mogul nabízí kompletnost genomických plemenných hodnot. Má vynikající předpoklady předávat na svoje potomky vysoký mléčný výkon a solidní masnou užitkovost v kombinaci se zlepšením utváření končetin i vemen. Chybu nenajdeme ani u znaků zdraví, plodnosti a dlouhověkosti. Mogula můžeme doporučit i pro inseminaci jalovic.

Mogul has got the best Fleckvieh sires of the last decade: Waldbrand x Valfin x Rau x Weinold in his pedigree. He comes from high performance domestic cow family. Mogul offers complete profile of genomic breeding values. He has got a very good predisposition to transmit both high milk and beef production in combination with high quality of feet and legs and udders. You cannot find mistakes concerning traits of health, fertility and longevity. We can recommend him for insemination of heifers.



Matka JHB Eva 3, chov.: Farma Javorné



JHB Mogul HG 402



MAHUT



MOR 243

FLECKVIEH

DE 949184177
*12. 5 .2014

Manton

DE 942405989	MOR 229	Hutera	
Adele DE 943765731		DE 941688886	HCH 008
3 10651 5,15 549 3,71 395		373 DE 940629900	
		7 8786 4,39 386 3,70 325	

Genomické plemenné hodnoty/ Genomic breeding values 8/2016 (DAC)

GZW (celk. sel. index)	GZW (total)	119 (65 %)
MW (mléčný index)	MW (milk)	121 (71 %)
FW (masný index)	FW (beef)	105 (65 %)
FIT (index zdraví)	FIT (fitness)	99 (68 %)
Mléko	Milk	+862 kg
Tuk	Fat	-0,07 % +30 kg
Bílkoviny	Protein	-0,01 % +30 kg
Netto přírůstek	Net daily gain	104
Jatečná výtěžnost	Carcasse perc.	103
Jatečné třídy	EUROP trade cl.	105
Dlouhověkost	Longevity	100 (68 %)
Perzistence	Persistency	91 (71 %)
Somatické buňky	Somatic cells	90 (68 %)
Zdraví vemene	Udder health	91 (71 %)
Dojitelnost	Milkability	111 (69 %)
Plodnost dcer	D. fertility	102 (49 %)
Plodnost pat. CZ	Pat. fertility CZ	114
Snadnost telení (pat./mat.)	Calving easy	115 (60 %)/104 (56 %)
Vitalita	Vitality	110 (55 %)

PH 8/2016

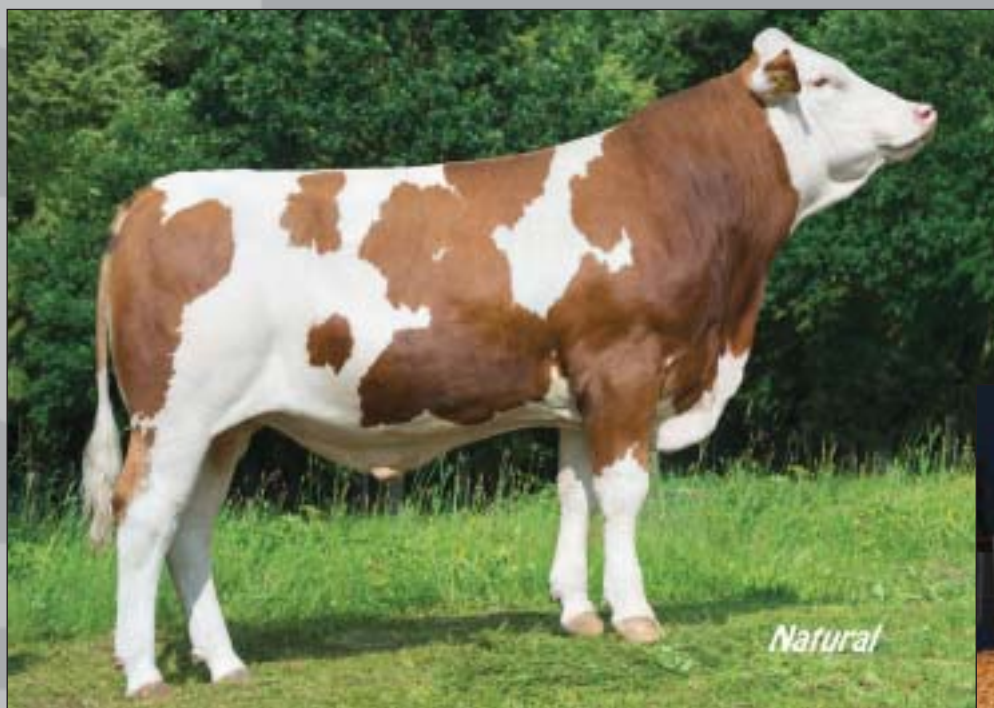
76 88 100 112 124

rámec osvalení	malý	velký
končetiny	slabé	vysoké
vemeno	nevyhovující	ideální
výška v kříži	nevyhovující	ideální
délka těla	malá	velká
šířka zádě	krátké	dlouhé
hloubka středotrupí	úzká	široká
sklon zádě	mělké	hluboké
postoj končetin	zdvížená	sražená
charakter hlezna	strmý	šavlovitý
spěnka	hrubý	suchý
paznehty-patka	měkká	strmá
délka předního vemene	nízká	vysoká
délka zad. upnutí vem.	krátké	dlouhé
upnutí předního vemene	krátké	dlouhé
závěsný vaz	volné	pevné
hloubka vemene	slabý	výrazný
délka struků	hluboké	mělké
tloušťka struků	krátké	dlouhé
rozmístění struků	tenké	silné
postavení struků	od sebe	k sobě
čistota vemene	do stran	do středu
	pastruky	bez závad

Rámec – Frame. Osvalení – Muscularity. Končetiny celkem – Feet and Legs. Vemeno celkem – Udder.

Mahut je synem Mantona a pochází z velmi dlouhověké rodiny krav. Matka Mahuta Adele, vysoceužitková plemence, byla v roce 2012 představena na výstavě Eurotier v Hanoveru ve skupině dcer po Huterovi. Výborné spojení dcery Hutery s býkem Mantonem dalo vznik zcela vyrovnanému býkovi Mahutovi, pokud jde o exteriér i s velmi dobrou hloubkou hrudníku. Dává předpoklad pro dcery s výbornou mléčnou užitkovostí, dobrými hodnotami pro tuk i bílkoviny. Díky dobré genomické plemenné hodnotě pro průběh porodů je Mahut vhodný na jalovice.

Mahut is a son of Manton and he is coming from a cow family famous for its high longevity. His mother Adele is a highly productive cow, who was exhibited in the group of Hutera's daughters at Eurotier show in Hannover in 2012. Interesting cross of the Hutera daughter with Manton resulted in Mahut to completely balanced exterior with very good body depth. We can expect his daughters to provide good milk production rich in fat and protein. His good genomic breeding value for calving makes suitable for insemination of heifers.



Mahut MOR 243



Matka Mahuta Adele na výstavě v Hanoveru v roce 2012

✓ **Skvělá kombinace Manton x Hutera Vlastní plodnost 114**
Great combination Manton x Hutera Paternal fertility 114

Lewis
DE 946543495
*8. 4. 2012

Wille

DE 813516428	HG 329	Vanstein	
Gabine DE 941871041		DE 934586859	RAD 214
3 13020 3,85 501 3,47 452		Gabia DE 939533368	
		5 11214 3,97 445 3,63 407	

PH 8/2016

	76	88	100	112	124		
rámec						malý	velký 110
osvalení						slabé	vysoké 114
končetiny						nevyhovující	ideální 116
vemeno						nevyhovující	ideální 92
výška v kříži						malá	velká 109
délka těla						krátké	dlohé 109
šířka zadě						úzká	široká 110
hloubka středotrupí						mělké	hluboké 111
sklon zadě						zdvížená	sražená 96
postoj končetin						strmý	šavlovitý 99
charakter hlezna						hrubý	suchý 101
spěnka						měkká	strmá 115
paznehty-patka						nízká	vysoká 114
délka předního vemene						krátké	dlohé 93
délka zad. upnutí vem.						krátké	dlohé 106
upnutí předního vemene						volné	pevné 95
závěsný vaz						slabý	výrazný 101
hloubka vemene						hluboké	mělké 96
délka struků						krátké	dlohé 88
tloušťka struků						tenké	silné 104
rozmístění struků						od sebe	k sobě 89
postavení struků						do stran	do středu 102
čistota vemene						pastruky	bez závad 107

Rámec – Frame. Osvalení – Muscularity. Končetiny celkem – Feet and Legs. Vemeno celkem – Udder.

Genomické plemenné hodnoty/ Genomic breeding values 8/2016 (DAC)

GZW (celk. sel. index)	GZW (total)	123 (67 %)
MW (mléčný index)	MW (milk)	112 (73 %)
FW (masný index)	FW (beef)	116 (67 %)
FIT (index zdraví)	FIT (fitness)	110 (71 %)
Mléko	Milk	+514 kg
Tuk	Fat	-0,13 % +11 kg
Bílkoviny	Protein	+0,05 % +22 kg
Netto přírůstek	Net daily gain	114
Jatečná výtěžnost	Carcasse perc.	114
Jatečné třídy	EUROP trade cl.	109
Dlouhověkost	Longevity	111 (71 %)
Perzistence	Persistency	124 (73 %)
Somatické buňky	Somatic cells	98 (71 %)
Zdraví vemene	Udder health	97 (75 %)
Dojitelnost	Milkability	107 (72 %)
Plodnost dcer	D. fertility	102 (53 %)
Plodnost pat. CZ	Pat. fertility CZ	117
Snadnost telení (pat./mat.)	Calving easy	95 (63 %)/115 (58 %)
Vitalita	Vitality	100 (58 %)

Lewis byl zakoupen v Německu a je výsledkem kombinace špičkových otců Wille x Vanstein na výkonné matce. Patří mezi první špičkově genomicky otestované býky plemene fleckvieh dostupné u nás. Lewis má všechny předpoklady přenášet na svoje dcery vysoké mléko a na syny velmi dobrou masnou užitkovost. Očekáváme dlouhověké a zároveň rám-cové, dobře osvalené dcery s výbornými končetinami a solidními vemeny.

Lewis was purchased in Germany and he is a result from a cross of two top fathers of sires: Wille x Vanstein in combination with a powerful mother. He belongs among first genomically tested Fleckvieh bulls with high results available in the Czech Republic. Lewis has got all attributes to transmit high performance of milk production to his daughters and high beef production to his sons. We expect long-living, framed and good muscled daughters with trouble free feet and legs and udders.

FIT



Lewis HG 364

Vysoká hodnota indexu FW Vlastní plodnost 117
High genomic index FW Paternal fertility 117

HERON



HEL 070

MONTBELIARD

Heron
CZ 595993061
*23. 2. 2008

Redon

FR 2529434146

HEL 059

Natif JB

Aurore Bor FR 3912920722

FR 3997030107

NIC 026

2 283 8411 4,06 341 3,45 291

Juliana FR 3994006264

6 305 13024 3,50 456 3,00 395

Genomické plemenné hodnoty/ Genomic breeding values 8/2016 (DAC)

GZW (celk. sel. index)	GZW (total)	117 (87 %)
MW (mléčný index)	MW (milk)	117 (99 %)
FW (masný index)	FW (beef)	86 (81 %)
FIT (index zdraví)	FIT (fitness)	112 (79 %)
Mléko	Milk	+573 kg
Tuk	Fat	+0,07 % +29 kg
Bílkoviny	Protein	+0,00 % +20 kg
Netto přírůstek	Net daily gain	86
Jatečná výtěžnost	Carcasse perc.	98
Jatečné třídy	EUROP trade cl.	82
Dlouhověkost	Longevity	114 (90 %)
Perzistence	Persistency	128 (99 %)
Somatické buňky	Somatic cells	105 (97 %)
Zdraví vemene	Udder health	106 (94 %)
Dojitelnost	Milkability	95 (96 %)
Plodnost dcer	D. fertility	100 (34 %)
Plodnost pat. CZ	Pat. fertility CZ	113
Snadnost telení (pat./mat.)	Calving easy	97 (41 %)/102 (39 %)
Vitalita	Vitality	96 (36 %)

PH 8/2016 (212 dcer)

	76	88	100	112	124		
rámec						malý	92
osvalení						slabé	71
končetiny						nevyhovující	94
vemeno						nevyhovující	124
výška v kříži						malá	95
délka těla						krátké	82
šířka zadě						úzká	77
hloubka středotrupí						mělké	93
sklon zadě						zdvižená	109
postoj končetin						strmý	96
charakter hlezna						hrubý	107
spěnka						měkká	101
paznehty-patka						nízká	93
délka předního vemene						krátké	114
délka zad. upnutí vem.						krátké	113
upnutí předního vemene						volné	104
závěsný vaz						slabý	112
hloubka vemene						hluboké	109
délka struků						krátké	100
tloušťka struků						tenké	100
rozmístění struků						od sebe	114
postavení struků						do stran	109
čistota vemene						pastruky	89
						velký	92
						vysoké	71
						ideální	94
						ideální	124
						velká	95
						dlouhé	82
						široká	77
						hluboké	93
						sražená	109
						šavlovitý	96
						suchý	107
						strmá	101
						vysoká	93
						dlouhé	114
						dlouhé	113
						pevné	104
						výrazný	112
						mělké	109
						dlouhé	100
						silné	100
						k sobě	114
						do středu	109
						bez závad	89

Rámec – Frame. Osvalení – Muscularity. Končetiny celkem – Feet and Legs. Vemeno celkem – Udder.

Heron je 100% montbeliard a narodil se po importu embrya z Francie. Pochází ze špičkové kombinace býků Redon x Natif. Heronova matka Aurore Bor je úspěšnou výstavní krávou. Pro silný rodokmen byl Heron v testaci velmi oblíbeným plemeníkem, a tak má již vysoký počet dcer a tedy i velkou opakovatelnost výsledků. Na vysoké popularitě se později podepsala i špičková vlastní plodnost býka. Dcery mají skvělá vemena. Do přípařovacího plánu jej doporučujeme především do pozice spolehlivého zlepšovatele utváření vemene.

Heron is pure Montbeliard imported as an embryo from France. He is coming from the top combination of bulls Redon x Natif. Heron's mother Aurore Bor was a successful show cow. His strong pedigree made Heron very popular in his test period. Thanks to such a popularity, he has got very high number of daughters and high reliability of his breeding values nowadays. Excellent paternal fertility strengthens his popularity too. His daughters have got excellent udders. We recommend Heron as a udder shape improver to your mating plans.



Dcera Herona Helena chov.: ZOD Habry



Heron HEL 70

FIT



✓ 548 dcer Excelentní vemena 124 Vysoká vlastní plodnost 113 Beta kasein A2A2
548 daughters Excellent udders High paternal fertility 113

KORN

Korn DE 946189023
*16. 10. 2011

Romario

FLECKVIEH **BCH 130**

AT 704199307

BCH 125

Humid

Damara DE 939597392

DE 918912889

HUS 004

4 12124 4,8 581 3,7 451

Daisy DE 934727591

1 305 8903 4,6 408 3,7 331

**Genomické plemenné hodnoty/
Genomic breeding values 8/2016 (DAC)**

GZW (celk. sel. index)	GZW (total)	111 (71 %)
MW (mléčný index)	MW (milk)	115 (76 %)
FW (masný index)	FW (beef)	99 (84 %)
FIT (index zdraví)	FIT (fitness)	96 (71 %)
Mléko	Milk	+702 kg
Tuk	Fat	-0,06 % +24 kg
Bílkoviny	Protein	-0,08 % +19 kg
Netto přírůstek	Net daily gain	103
Jatečná výtěžnost	Carcasse perc.	98
Jatečné třídy	EUROP trade cl.	97
Dlouhověkost	Longevity	96 (71 %)
Perzistence	Persistency	92 (76 %)
Somatické buňky	Somatic cells	104 (72 %)
Zdraví vemene	Udder health	103 (75 %)
Dojitelnost	Milkability	114 (71 %)
Plodnost dcer	D. fertility	92 (52 %)
Plodnost pat. CZ	Pat. fertility CZ	110
Snadnost telení (pat./mat.)	Calving easy	104 (82 %)/101 (61 %)
Vitalita	Vitality	108 (65 %)

rámeč
osvalení
končetiny
vemenovýška v kříži
délka těla
šířka zádě
hloubka středotrupí
sklon zádě
postoj končetin
charakter hlezna
spěnka
paznehty-patka
délka předního vemene
délka zad. upnutí vem.
upnutí předního vemene
závěsný vaz
hloubka vemene
délka struků
tloušťka struků
rozmístění struků
postavení struků
čistota vemenemalý
slabé
nevychovující
nevychovující
malá
krátké
úzká
mělké
zdvižená
strmý
hrubý
měkká
nízká
krátké
krátké
volné
slabý
hluboké
krátké
tenké
od sebe
do stran
pastrukyvelký 108
vysoké 91
ideální 91
ideální 108
velká 109
dlouhá 111
široká 104
hluboké 100
sražená 107
šavlovitý 104
suchý 99
strmá 92
vysoká 100
dlouhé 114
dlouhé 102
pevné 106
výrazný 109
mělké 98
dlouhé 92
silné 95
k sobě 115
do středu 108
bez závad 100

Rámeč - Frame. Osvalení - Muscularity. Končetiny celkem - Feet and Legs. Vemeno celkem - Udder.



Korn BCH 130

✓ Skvělá matka Nepříbuzný Vhodný pro mléčné roboty
Very good mother Outcross Suitable for milk robots

IMANIT

Imanit DE 944844902
*11. 5. 2010

Resolut

FLECKVIEH **RAD 429**

DE 937694254

RAD 314

Manit

Doritt DE 939966517

DE 937991922

9 11734 3,43 402 3,43 402

439 DE 937949424

**Genomické plemenné hodnoty/
Genomic breeding values 8/2016 (DAC)**

GZW (celk. sel. index)	GZW (total)	127 (83 %)
MW (mléčný index)	MW (milk)	126 (94 %)
FW (masný index)	FW (beef)	106 (85 %)
FIT (index zdraví)	FIT (fitness)	105 (79 %)
Mléko	Milk	+1248 kg
Tuk	Fat	-0,10 % +43 kg
Bílkoviny	Protein	-0,12 % +33 kg
Netto přírůstek	Net daily gain	102
Jatečná výtěžnost	Carcasse perc.	108
Jatečné třídy	EUROP trade cl.	102
Dlouhověkost	Longevity	109 (75 %)
Perzistence	Persistency	95 (94 %)
Somatické buňky	Somatic cells	98 (89 %)
Zdraví vemene	Udder health	98 (88 %)
Dojitelnost	Milkability	111 (92 %)
Plodnost dcer	D. fertility	114 (59 %)
Plodnost pat. CZ	Pat. fertility CZ	106
Snadnost telení (pat./mat.)	Calving easy	100 (92 %)/102 (74 %)
Vitalita	Vitality	83 (72 %)

rámeč
osvalení
končetiny
vemenovýška v kříži
délka těla
šířka zádě
hloubka středotrupí
sklon zádě
postoj končetin
charakter hlezna
spěnka
paznehty-patka
délka předního vemene
délka zad. upnutí vem.
upnutí předního vemene
závěsný vaz
hloubka vemene
délka struků
tloušťka struků
rozmístění struků
postavení struků
čistota vemenemalý
slabé
nevychovující
nevychovující
malá
krátké
úzká
mělké
zdvižená
strmý
hrubý
měkká
nízká
krátké
krátké
volné
slabý
hluboké
krátké
tenké
od sebe
do stran
pastrukyvelký 82
vysoké 91
ideální 93
ideální 98
velká 84
dlouhá 79
široká 79
hluboké 84
sražená 88
šavlovitý 106
suchý 101
strmá 88
vysoká 94
dlouhé 96
dlouhé 103
pevné 104
výrazný 96
mělké 95
dlouhé 101
silné 103
k sobě 100
do středu 107
bez závad 108

Rámeč - Frame. Osvalení - Muscularity. Končetiny celkem - Feet and Legs. Vemeno celkem - Udder.



Imanit RAD 429

✓ Nepříbuzný Vysoké mléko
Outcross High milk

MANIGO



MOR 252

FLECKVIEH

Manigo ET
DE 943304203
*1. 7. 2008

Mandela ET

DE 935684041

MOR 161

Geber

Nitti DE 939557216

DE 930995087

11340 4,07 462 3,45 391

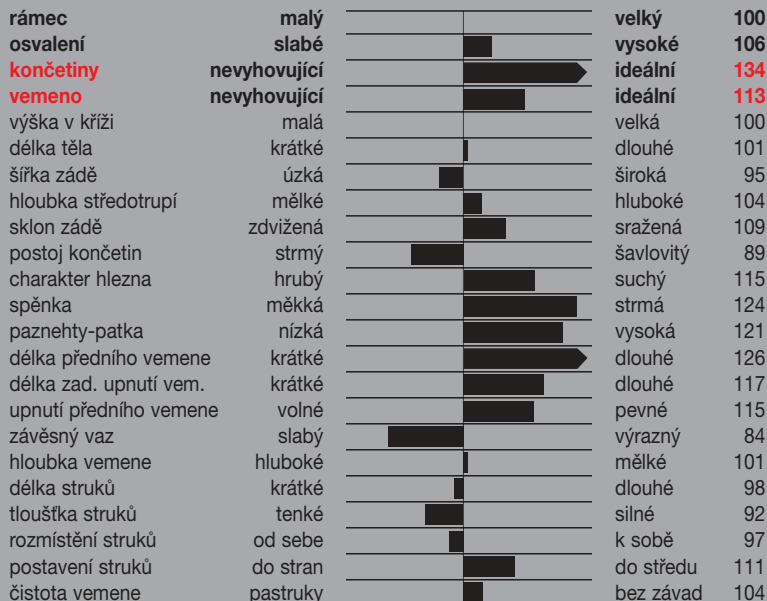
Nopsi DE 936888891

10756 4,20 452 3,41 367

Genomické plemenné hodnoty/ Genomic breeding values 8/2016 (DAC)

GZW (celk. sel. index)	GZW (total)	136 (97 %)
MW (mléčný index)	MW (milk)	116 (99 %)
FW (masný index)	FW (beef)	107 (99 %)
FIT (index zdraví)	FIT (fitness)	124 (97 %)
Mléko	Milk	+665 kg
Tuk	Fat	-0,14 % +16 kg
Bílkoviny	Protein	+0,06 % +28 kg
Netto přírůstek	Net daily gain	105
Jatečná výtěžnost	Carcasse perc.	102
Jatečné třídy	EUROP trade cl.	108
Dlouhověkost	Longevity	116 (93 %)
Perzistence	Persistency	109 (99 %)
Somatické buňky	Somatic cells	130 (99 %)
Zdraví vemene	Udder health	126 (97 %)
Dojitelnost	Milkability	88 (99 %)
Plodnost dcer	D. fertility	108 (94 %)
Plodnost pat. CZ	Pat. fertility CZ	-
Snadnost telení (pat./mat.)	Calving easy	121 (99 %)/103 (99 %)
Vitalita	Vitality	125 (99 %)

PH 8/2016 (361 dcer)



Rámec – Frame. Osvalení – Muscularity. Končetiny celkem – Feet and Legs. Vemeno celkem – Udder.

Manigo je aktuálně druhým nejlepším býkem česko-německo-rakouského GZW žebříčku strakatých býků prověřených na dcerách. Je to jeden z mála býků, kteří mají lepší výsledky prověření na dcerách než genomické. Jeho plemenné hodnoty již delší dobu rostou. Manigo je špičkovým zlepšovatelem znaků fitness a nemá konkurenci jako zlepšovatel utváření končetin. Výtečně se hodí pro inseminaci jalovic. S vysokou spolehlivostí extrémně zlepšuje obsah somatických buněk v mléce. Je nevhodný na krávy s pomalým spouštěním mléka.

FIT



Dcera Maniga Elma DE 974606600



Manigo MOR 252

✓ Top prověřený na dcerách Bezkonkurenční zlepšovatel utváření končetin
Špičkové somatické buňky a velmi lehké porody

ORKAN



HEL 113

JHB Orkan
CZ 734027 053
*8. 2. 2015

MONTBELIARD

Crasat

FR 3803078751	HEL 099	Valfin JB	
JHB Regina 1	CZ 278042953	FR 3920260325	NIC 015
2 289 8981 4,31 387 3,75 337	G+83	JHB Regina	CZ 219510953
		2 305 11256 4,35 490 3,65 411	G+83



Orkan HEL 113

✓ **TOP prověřený otec Crasat** ✓ **Matka a matka matky výborně prověřené v domácích podmínkách. Výborný zevněšek, výkon a zdraví** ✓ **Matka matky dovezena jako embryo z Francie z hluboké rodiny matek býků**
 ✓ **Ze stejné rodiny pochází francouzský Udom. Matka je vlastní sestrou nadějného Latexe NIC 51**

✓ **Top proven father Crasat** ✓ **Mother and grandmother are proven in the Czech conditions. Great type, production and health** ✓ **Grandmother imported as an embryo from France from deep and proven French cow family**
 ✓ **The same family like Udom. The mother is a full sister of very promising young bull Latex**

✓ **100% MONTBELIARD**

LATEX

JHB Latex CZ 679393053
*13. 10. 2012



MONTBELIARD NIC 051

Valfin JB

FR 3920260325	NIC 015	Piombo	
JHB Regina	CZ 219510953	FR 4240325029	
2 305 11256 4,35 490 3,65 411	G+83	Verveine	FR 4240854714
		2 305 11052 4,00 442 3,19 353	

Genomické plemenné hodnoty/ Genomic breeding values 8/2016 (DAC)

GZW (celk. sel. index)	GZW (total)	111 (50 %)
MW (mléčný index)	MW (milk)	112 (55 %)
FW (masný index)	FW (beef)	87 (51 %)
FIT (index zdraví)	FIT (fitness)	112 (50 %)
Mléko	Milk	+489 kg
Tuk	Fat	-0,07 % +15 kg
Bílkoviny	Protein	+0,00 % +17 kg
Netto přírůstek	Net daily gain	93
Jatečná výtěžnost	Carcasse perc.	95
Jatečné třídy	EUROP trade cl.	83
Dlouhověkost	Longevity	113 (59 %)
Perzistence	Persistency	114 (55 %)
Somatické buňky	Somatic cells	104 (53 %)
Zdraví vemene	Udder health	107 (57 %)
Dojitelnost	Milkability	103 (53 %)
Plodnost dcer	D. fertility	105 (19 %)
Plodnost pat. CZ	Pat. fertility CZ	116
Snadnost telení (pat./mat.)	Calving easy	105 (36 %)/91 (28 %)
Vitalita	Vitality	101 (24 %)

PH 8/2016

76 88 100 112 124

rámec	malý		velký	102
osvalení	slabé		vysoké	82
končetiny	nevyhovující		ideální	107
vemeno	nevyhovující		ideální	120
výška v kříži	malá		velká	108
délka těla	krátké		dlouhé	101
šířka zadě	úzká		široká	93
hloubka středotrupí	mělké		hluboké	97
sklon zadě	zdvižená		sražená	109
postoj končetin	strmý		šavlovitý	92
charakter hlezna	hrubý		suchý	127
spěnka	měkká		strmá	100
paznehty-patka	nízká		vysoká	93
délka předního vemene	krátké		dlouhé	110
délka zad. upnutí vem.	krátké		dlouhé	114
upnutí předního vemene	volné		pevné	101
závěsný vaz	slabý		výrazný	113
hloubka vemene	hluboké		mělké	116
délka struků	krátké		dlouhé	102
tloušťka struků	tenké		silné	92
rozmístění struků	od sebe		k sobě	110
postavení struků	do stran		do středu	111
čistota vemene	pastruky		bez závad	86

Rámec - Frame. Osvalení - Muscularity. Končetiny celkem - Feet and Legs. Vemeno celkem - Udder.



Latex NIC 051



Natural

✓ **Vlastní plodnost 116**
Paternal fertility 116

NORMAN



JHB Norman
CZ 706686053
*25. 1. 2014

HEL 110

MONTBELIARD

Brink

FR 2538941976	HEL 094	Valfin JB	
JHB Regina 1	CZ 278042953	FR 3920260325	NIC 015
1 305 8733 3,96 346 3,66 320	G+81	JHB Regina	CZ 219510953
		2 305 11256 4,35 490 3,65 411	G+83



Norman HEL 110

MONTY



JHB Monty
CZ 683086053
*7. 1. 2013

AMT 076

MONTBELIARD

Urbaniste

FR 7120743395	AMT 030	Piombo	
JHB Regina	CZ 219510953	FR 4240325029	
2 305 11256 4,35 490 3,65 411	G+83	Verveine	FR 4240854714
		2 305 11052 4,00 442 3,19 353	



Monty AMT 076

✓ **Nepříbuzný otec Vlastní plodnost 123**
Outcross sire Paternal fertility 123

✓ **Skvělá vlastní plodnost 126**
Great paternal fertility 126

MONTEKO



JHB Monteko
CZ 683089053
*14. 1. 2013

AMT 078

MONTBELIARD

Urbaniste

FR 7120743395	AMT 030	Piombo	
JHB Regina	CZ 219510953	FR 4240325029	
2 305 11256 4,35 490 3,65 411	G+83	Verveine	FR 4240854714
		2 305 11052 4,00 442 3,19 353	



Monteko AMT 078

LYON



CZ 718394032
*19. 3. 2012

AMT 069

MONTBELIARD

Ubalm

FR 3802432861	AMT 063	Valfin JB	
CZ 259477932		FR 3920260325	NIC 015
3 305 11189 4,15 464 3,61 404	VG 85	CZ 106615932	
		4 305 11580 3,44 398 3,50 405	G+79



Lyon AMT 069

✓ **Skvělá vlastní plodnost 132**
Great paternal fertility 132

✓ **Vlastní plodnost 113**
Paternal fertility 113

Harrison TM
DE 666623864
*6. 10. 2014

Huray TM

DE 935830301	HUT 003	Red Brae Daa Ace Joel TM
Jessi 882 DE 664147024	US 196150	
2 305 10814 3,99 431 3,83 414	44Jana820 DE 663494183	
	2 305 11350 4,24 481 3,65 414	

Genomické plemenné hodnoty/ Genomic breeding values DE 8/2016

GZW (celk. sel. index)	GZW (total)	129 (69 %)
MW (mléčný index)	MW (milk)	119 (67 %)
FW (masný index)	FW (beef)	97 (57 %)
FIT (index zdraví)	FIT (fitness)	119 (68 %)
Mléko	Milk	+966 kg
Tuk	Fat	-0,16 % +28 kg
Bílkoviny	Protein	-0,10 % +27 kg
Dlouhověkost	Longevity	124 (69 %)
Perzistence	Persistency	120 (63 %)
Somatické buňky	Somatic cells	113 (68 %)
Zdraví vemene	Udder health	110 (71 %)
Dojitelnost	Milkability	94 (66 %)
Plodnost dcer	D. fertility	105 (50 %)
Snadnost telení (pat./mat.)	Calving easy	110 (62 %)/110 (57 %)
Vitalita	Vitality	-

Německo a Rakousko 8/2016

	76	88	100	112	124		
rámec						ideální	99
záď						ideální	105
končetiny						ideální	114
vemeno						ideální	119
celkový zevnějšek						ideální	113
osvalení						silné	98
výška v kříži						velká	97
šířka hrudníku						široký	100
hloubka hrudníku						hluboký	97
hřbetní linie						zvýšená	100
délka zádě						dlouhá	96
šířka zádě						široká	109
sklon zádě						skloněná	103
pozice kyčelního kloubu						centrálně	97
postoj končetin z boku						šavlovitý	95
charakter hlezna						suchý	98
spěnky						strmé	103
paznehty						vysoké	107
délka předních čtvrtí						dlouhé	114
šířka zadních čtvrtí						široké	126
upnutí zadního vemene						vysoko	114
závěsný vaz						výrazný	105
hloubka vemene						mělké	102
přední upnutí vemene						pevné	105
délka struků						dlouhé	85
tloušťka struků						silné	95
rozmístění před. struků						k sobě	112
rozmístění zad. struků						k sobě	114
postavení struků						do středu	108
čistota vemene						bez závad	114

Zevnějšek celkem – Overall Conformation. Končetiny celkem – Feet and Legs. Vemeno celkem – Udder.

Harrison je aktuálně šestým nejlepším z 254 testovaných synů legendárního Huraye. Jde o produkčně silného býka bez nedostatků u znaků fitness a je využitelný i pro inseminaci jalovic. Je použitelný například na dcery býků: Pauer, Politan, Adam, Alfons, Himalaya a Vinner.

Harrison is currently sixth from 254 tested sons of legendary Huray. He is strongly productive sire without lacks in fitness traits that can be used on heifers. Harrison is suitable on daughters of Pauer, Politan, Adam, Alfons, Himalaya and Vinner.



Harrison HUT 009

FIT



PAUER



Topaz Prelude Pauer ET
CH 110266073655
*24. 11. 1999

TMB 021

BROWN – SWISS
aAa 516342

Betta Vue Emory **Prelude** ET

US 1876680
R Hart CD Candy ET US 8407320
2 305 14937 4,37 653 3,25 486

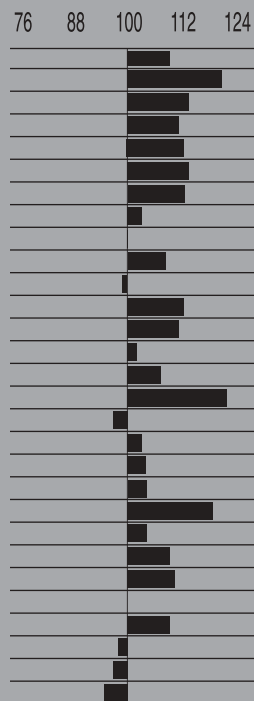
K Top Acres **Dotson** ET
US 1798012
Gentle Breeze Mat Christine US 7088490
5 365 15068 4,20 635 3,30 502 EX 90

ŠVÝCARSKO 8/2016

GZW (celkový selekční index)	120
MIW (plem. hodnota pro mléko)	117
FIW (plem. hodnota pro fitness)	106
Mléko	+440 kg
Tuk	-0,06 +13 kg
Bílkoviny	+0,09 +22 kg
Opakovatelnost	99 % (1088 dcer/558 stád)
Somatické buňky	93 (99 %)
Dlouhověkost	103 (95 %)
Dojitelnost/perzistence	117 (858 dcer)/111 (99 %)
Plodnost (mat.)	103

rámec
zád
končetiny
vemeno
zevnějšek celkem
výška v kříži
hloubka těla
šířka hrudníku
pevnost hřbetní linie
délka zádě
šířka zádě
sklon zádě
pozice kyčelního kloubu
zadní konč. z boku
utváření hlezna
spěnka
výška patky paznehtu
délka před. vemene
přední upnutí vemene
zadní šířka vemene
zadní výška vemene
hloubka vemene
balance vemene
závěsný vaz
délka struků
tloušťka struků
postavení struků
rozmístění před. struků
rozmístění zad. struků

nevyhovující
nevyhovující
nevyhovující
nevyhovující
malá
mělké
úzký
měkká
krátká
úzká
zdvížená
vzadu
strmé
lymfatické
měkká
nízká
krátké
volné
úzké
nízké
hluboké
zadní níže
slabý
krátké
tenké
do stran
od sebe
od sebe



ideální 109
ideální 120
ideální 113
ideální 111
ideální 112
velká 113
hluboké 112
široký 103
pevná 100
dlouhá 108
široká 99
sražená 112
vpředu 111
šavlovitě 102
suché 107
strmá 121
vysoká 97
dlouhé 103
pevné 104
široké 104
vysoké 118
mělké 104
zadní výše 109
výrazný 110
dlouhé 100
silné 109
do středu 98
k sobě 93
k sobě 95



Dcera Katja, chov.: Valär Hans, Jenaz



✓ **Exteriér Špičkový původ Vysoká spolehlivost**

POLITAN



Politan
CH 120024342046
*27. 11. 2002

TMB 022

BROWN – SWISS
aAa 264135

Cadonau Peerless **Poldi** *TM

CH 110436082333
Gordola CH 110907201508
5 305 14022 4,18 586 3,46 485 EX 93

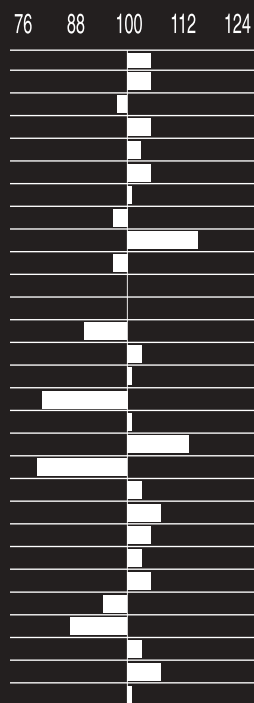
Westley Matt **Gordon**
IT 116924 PAT 002
Elvia CH 110907184009
4 305 13399 3,49 468 3,18 426 VG 86

ŠVÝCARSKO 8/2016

GZW (celkový selekční index)	114
MIW (plem. hodnota pro mléko)	111
FIW (plem. hodnota pro fitness)	115
Mléko	+157 kg
Tuk	+0,18 +20 kg
Bílkoviny	+0,13 +15 kg
Opakovatelnost	99 % (1713 dcer/897 stád)
Somatické buňky	90 (99 %)
Dlouhověkost	101 (98 %)
Dojitelnost/perzistence	110 (1415 dcer)/100 (99 %)
Plodnost (mat.)	117

rámec
zád
končetiny
vemeno
zevnějšek celkem
výška v kříži
hloubka těla
šířka hrudníku
pevnost hřbetní linie
délka zádě
šířka zádě
sklon zádě
pozice kyčelního kloubu
zadní konč. z boku
utváření hlezna
spěnka
výška patky paznehtu
délka před. vemene
přední upnutí vemene
zadní šířka vemene
zadní výška vemene
hloubka vemene
balance vemene
závěsný vaz
délka struků
tloušťka struků
postavení struků
rozmístění před. struků
rozmístění zad. struků

nevyhovující
nevyhovující
nevyhovující
nevyhovující
malá
mělké
úzký
měkká
krátká
úzká
zdvížená
vzadu
strmé
lymfatické
měkká
nízká
krátké
volné
úzké
nízké
hluboké
zadní níže
slabý
krátké
tenké
do stran
od sebe
od sebe



ideální 105
ideální 105
ideální 98
ideální 105
ideální 103
ideální 103
velká 105
hluboké 101
široký 97
pevná 115
dlouhá 93
široká 100
sražená 100
vpředu 91
šavlovitě 103
suché 101
strmá 82
vysoká 101
dlouhé 113
pevné 81
široké 103
vysoké 107
mělké 105
zadní výše 103
výrazný 105
dlouhé 90
silné 88
do středu 103
k sobě 107
k sobě 101



Dcera Desire, chov.: Manser Bruno, Muolen



✓ **Vysoká spolehlivost Mléčné složky Stovky dcer ve Švýcarsku a pěkné dcery i v ČR**

VERDI P



JERSEY USA (Genomické plemenné hodnoty) 8/2016

Golden-Tirsvad Nikon Verdi P
DK 2371402843
*8. 8. 2015

JIM 015

JERSEY

Ahlem Nikon P

US 71199770
DJ Impuls Violet DK 5992202453

Q Impuls
DK 2549002519 JIM 004

2 305 7310 5,77 422 4,12 301 VG 85

D&E Paramount Violet DK 67007718

3 305 12530 4,23 530 3,46 433 EX 90

GENOMICKÉ PLEMENNÉ HODNOTY USA/ GENOMIC BREEDING VALUES USA 8/2016

Mléko	Milk	+274 lb
Tuk	Fat	+0,30 % +72 lb
Bílkoviny	Protein	+0,13 % +34 lb
Opakovatelnost	Reliability	70 %
JPI – celk. index	Total index	143
Net Merit	NM\$	424
Cheese Merit	CM\$	466
Somatické buňky	Somatic cells	3,08
Plodnost dcer celkem	DPR	-2,0
Zabřezávání krávy	CCR	-0,7
Zabřezávání jalovice	HCR	0,1
Dlouhověkost	Longevity	2,4

zevnějšek celkem	nevyhovující		ideální	
rámec	malý		velký	0,40
šířka hrudníku	úzký		široký	-0,30
mléčný charakter	nevýrazný		výrazný	0,80
sklon zádě	zdvížená		sražená	0,70
šířka zádě	úzká		široká	-0,20
zadní konč. z boku	strmé		šavlovité	0,20
sklon paznehtů	ploché		strmé	0,00
přední upnutí vemene	volné		pevné	0,00
zadní výška vemene	nízké		vysoké	0,70
zadní šířka vemene	úzké		široké	0,60
závěsný vaz	slabý		výrazný	0,10
hloubka vemene	hluboké		mělké	0,50
rozmíst. před. struků	od sebe		k sobě	-0,50
délka struků	krátké		douhé	0,40

Zevnějšek celkem – Overall Conformation.

Býk plemene jersey srovnatelných kvalit, jakým je Verdi, ještě pravděpodobně na české inseminační stanici nestál. Verdi je též pravděpodobně prvním geneticky bezrohým zástupcem tohoto plemene v našich končinách. Přestože byl zakoupen v Dánsku, pochází z nejlepší současné americké rodiny matek byků. Jeho matka matky Violet EX 90 je matkou Volcana, který je otcem současné americké jedničky mezi býky prověřenými na dcerách v USA, býka Harrise i velmi populárního Valentina, který je otcem současné dvojky, býka Marcina. Z této rodiny pochází ale mnoho a mnoho dalších špičkových byků.

Probably there has never been any Jersey bull of Verdi's qualities at any of Czech insemination centres. Verdi is also probably the first genetically polled Jersey in our region. Despite of being born in Denmark, Verdi comes from the best US cow family. His maternal grand dam Violet EX 90 is the mother of Volcano. Volcano is the father of Harris, who is the present TOP 1 sire proven on daughters in the USA. Violet is the dam of very popular bull Valentino who is the father of present TOP 2 JPI bull Marcin. But this cow family is source of huge number of next well known bulls.



Golden-Tirsvad Nikon Verdi P JIM 015



Matka DJ Impuls Violet VG 85

Bezrohost Utváření vemene Obsah tuku a bílkovin
Polled Udder conformation Fat and protein content

MEDARD



JMA 002
JERSEY

CZ 571520021
*30. 8. 2007

DJ **Michel**

DK 302129

JMA 001

Q **Lic**

CZ 98933921

DK 301191

JHO 012

2 305 6081 5,90 359 4,26 259

CZ 6444152

6 305 7944 6,24 496 4,20 334



Medard JMA 002



FERDINAND



JFR 002
JERSEY

Ferdinand BB
CZ 117516032
*28. 7. 2004

Oda **Flab**

DK 49299

JFR 001

Highland Duncan **Lester**

CZ 12244347

US 645454

JTP 006

3 305 7419 4,93 366 4,08 303

CZ 73286307

4 305 6585 6,36 419 4,51 297



Ferdinand JFR 002



ROSS



ART 018
AYRSHIRE
aAa: 156234

Palmyra Pardner Ross ET
US 100414769
*23. 12. 2004

Woodland View **Pardner ET**

US 811799

Palmyra Lover's **Heligo's ET**

Galney-EPC LH. Rosy US 100110610

US 145622

3 305 13398 3,68 493 3,01 403

EX 90

Covey-Farms Reno Rosy US 100011461

3 305 15182 3,13 475 2,85 433

EX 91



Galney-EPC LH Rosy EX 90, matka Rosse



NATURAL, SPOL. S R. O.

CHOVATELŮ 413,

252 09 HRADIŠTKO POD MEDNÍKEM

TEL.: +420 257 740 348, FAX: +420 257 740 550

E-MAIL: NATURAL@NATURALGEN.CZ, WWW.NATURALGEN.CZ, FACEBOOK: NATURAL SPOL. S R. O.

OBJEDNÁVKY: ING. ZDENĚK TOMEŠ A ING. ANDREA KALINOVÁ, OBJEDNÁVKY@NATURALGEN.CZ

Hlavní šlechtitel společnosti: Ing. Josef Šlejtr, kancelář – 569 67 Osík u Litomyšle 80
mobil: +420 734 753 006 nebo +420 603 109 542, e-mail: slejtr@naturalgen.cz

Hlavní konzultant pro šlechtění masných plemen: Zbyněk Hašpl
mobil: +420 602 653 062, e-mail: haspl@naturalgen.cz

STŘEDISKO BLANSKO:

vedoucí a šlechtitel Zdeněk Měšťan,
mobil: 608 883 820, e-mail: mestan@naturalgen.cz

STŘEDISKO HRADEC KRÁLOVÉ:

vedoucí a šlechtitel Ing. Bohumír Beneš,
kancelář – 569 67 Osík u Litomyšle 80,
mobil: 605 249 360, e-mail: benes@naturalgen.cz

STŘEDISKO KUTNÁ HORA:

vedoucí a šlechtitel Bc. Jana Skálová,
kancelář – Svatý Mikuláš 139, 284 01 Kutná Hora,
mobil: 724 719 041, e-mail: skalova@naturalgen.cz

pracoviště ČESKÝ BROD:

Tereza Kosobudová, mobil: 606 418 098,
e-mail: kosobudova@naturalgen.cz

STŘEDISKO LIBEREC:

vedoucí Ing. Michal Rutte, kancelář – Chodská 7, 460 10 Liberec,
tel.: 486 141 584, 486 142 190, mobil: 602 457 491,
e-mail: liberec@naturalgen.cz,
účetní – Alena Kresničerová, mobil: 602 450 579,
šlechtitelka – Ing. Zdenka Kabátková, mobil: 724 259 529,
e-mail: kabatkova@naturalgen.cz

STŘEDISKO PÍSEK:

vedoucí a šlechtitel Zbyněk Hašpl,
mobil: 602 653 062, e-mail: haspl@naturalgen.cz

pracoviště TÁBOR:

Vendula Tóthová, mobil: 730 890 562, e-mail: tothova@naturalgen.cz

STŘEDISKO PRACHATICE:

vedoucí a šlechtitel Ing. Jan Švácha,
tel.: 388 316 727, mobil: 603 535 269, e-mail: svacha@naturalgen.cz

pracoviště HORAŽDOVICE – MALÝ BOR:

šlechtitelka Ing. Jitka Halmlová,
kancelář – Malý Bor 144, 341 01 Horaždovice,
tel.: 376 512 764, mobil: 602 326 859, e-mail: halmlova@naturalgen.cz

STŘEDISKO ROKYCANY – SIRÁ:

vedoucí a šlechtitel Petr Novák, kancelář – 337 01 Sirá – Bukov 67
mobil: 734 753 010, 602 123 489, e-mail: novak@naturalgen.cz

pracoviště TACHOV:

Zdeněk Sovka, mobil: 723 087 709, e-mail: tachov@naturalgen.cz

pracoviště STŘÍBRO:

Bc. Lenka Ryšavá, mobil: 736 770 748, e-mail: rysava@naturalgen.cz

STŘEDISKO SEVERNÍ MORAVA:

vedoucí Ing. Renáta Kolovratová,
mobil: 733 124 443, e-mail: kolovratova@naturalgen.cz

STŘEDISKO SULEJOVICE:

vedoucí a šlechtitel Ing. Gabriela Gahlerová,
mobil: 734 255 457, e-mail: gahlerova@naturalgen.cz
zástupce Otto Thoman, kancelář – Kaplířova 233, 411 11 Sulejovice,
tel.: 416 538 035, mobil: 602 483 609, e-mail: thoman@naturalgen.cz
účetní – Linda Dědková, mobil: 737 413 781,
e-mail: roudnice@naturalgen.cz

STŘEDISKO TŘEBÍČ:

vedoucí a šlechtitel Ing. Marie Neumanová,
mobil: 730 890 563, e-mail: neumanova@naturalgen.cz

STŘEDISKO VLAŠIM:

vedoucí a šlechtitel Ing. Tomáš Hanousek,
mobil: 777 739 689, e-mail: hanousek@naturalgen.cz

STŘEDISKO ŽDÁR NAD SÁZAVOU:

vedoucí a šlechtitel Ing. Miroslav Totušek,
mobil: 606 711 696, e-mail: totusek@naturalgen.cz

STŘEDISKO EKONOMICKÝCH SLUŽEB TÁBOR:

Věra Nechvátalová, mobil: 602 486 158, e-mail: tabor@naturalgen.cz

STŘEDISKO ÚSTŘEDNÍ EVIDENCE A KONTROLY UŽITKOVOSTI:

Jarmila Rosenkrancová, mobil: 602 690 228, 606 633 592,
e-mail: ku@naturalgen.cz

CENTRÁLA HRADIŠTKO:

Chovatelů 413, 252 09 Hradištko pod Medníkem
Ing. Hana Štráfěldová, export-import manager,
mobil: +420 602 350 959, e-mail: hana@naturalgen.cz
Ing. Vladimír Petřů, provozní náměstek,
mobil: 725 591 330, e-mail: petru@naturalgen.cz
Ing. Ladislav Bartásek, ekonom,
mobil: 606 642 884, e-mail: ekonom@naturalgen.cz
Ing. Zuzana Biniová, vedoucí laboratoře a koordinátor projektů,
mobil: +420 730 510 141, e-mail: zuzana@naturalgen.cz

Odchovna plemenných býků Osík, vedoucí Ing. Zdeněk Pekař, mobil: 604 296 618, 569 67 Osík u Litomyšle 80